

ของอีสาน แต่เป็นชื่อทางวัฒนธรรม มีที่มาจากภูมิศาสตร์บริเวณที่เรียก**อีสาน** หรือทิศตะวันออกเฉียงเหนือของประเทศไทย (อันเป็นส่วนหนึ่งของผืนแผ่นดินใหญ่สุวรรณภูมิหรืออุษาคเนย์โบราณ) เลย**สมมติ**เรียกคนกลุ่มนี้อย่างรวมๆ กว้างๆ ว่าชาวอีสาน หรือคนอีสาน

ชาวอีสานหรือคนอีสาน มีบรรพชนมาจากการประสมประสานของผู้คนชนเผ่าเหล่ากอหลายชาติพันธุ์ ทั้งภายในและภายนอก ทั้งทางสังคมและวัฒนธรรม ไม่ต่ำกว่า 5,000 ปีมาแล้ว (อาจถึง 10,000 ปีมาแล้วก็ได้) แล้วยังมีต่อเนื่องถึงทุกวันนี้ และอาจมีต่อไปในอนาคตอีกไม่รู้จบ

ผู้คนชนเผ่าเหล่ากอหลายชาติพันธุ์ที่ประสมประสานกันเป็นชาวอีสาน มีบรรพชนอย่างน้อย 2 พวก คือ คนพื้นเมืองดั้งเดิม อยู่ภายในสุวรรณภูมิ กับคนภายนอกเคลื่อนย้ายเข้ามาภายหลังจากทิศทางต่างๆ (มีร่องรอยและหลักฐานสรุปย่อๆ อยู่ในหนังสือ **“พลังลาว” ชาวอีสาน มาจากไหน?** โดย **สุจิตต์ วงษ์เทศ**, สำนักพิมพ์มติชน, พิมพ์ครั้งแรก พ.ศ. 2549)

อีสาน ผังขวาแม่น้ำโขง

คนอีสาน บางที่เรียก**ชาวอีสาน** มีหลักแหล่งอยู่ฝั่งขวาแม่น้ำโขงทางภาคตะวันออกเฉียงเหนือของประเทศไทย

อีสานเป็นชื่อเรียกพื้นที่ทางทิศตะวันออกเฉียงเหนือของประเทศไทย ที่มีกรุงเทพฯ เป็นศูนย์กลาง เริ่มใช้ครั้งแรก พ.ศ. 2456 ในรัชกาลที่ 6 (พระบาทสมเด็จพระมงกุฎเกล้าเจ้าอยู่หัว) ให้รวมมณฑลอุดรธานี, มณฑลอุบลราชธานี, มณฑลร้อยเอ็ด เป็นภาค เรียก**ภาคอีสาน** ที่บัญชาการมณฑลภาคอยู่เมืองร้อยเอ็ด

คำว่า **อีสาน** มีรากจากภาษาสันสกฤต สะกดว่า **อีสาน** หมายถึงนามพระศิวะ ผู้เป็นเทพดาประจำทิศตะวันออกเฉียงเหนือ (เคยใช้มาแล้วเมื่อราวหลัง พ.ศ. 1000 ในชื่อรัฐว่า อีสานปุระ และชื่อพระราชาวา

อีสานวรมัน) แต่คำบาลีเขียน**อีสาน** ฝ่ายไทยยึดรูปคำจากบาลีมาใช้ หมายถึงภาคตะวันออกเฉียงเหนือ

ตะวันออกเฉียงเหนือ (ที่หมายตรงกับคำอีสาน) เริ่มใช้เป็นทางการสมัยรัชกาลที่ 5 ราว พ.ศ. 2442 ในชื่อ **มณฑลตะวันออกเฉียงเหนือ** แต่ยังมีหมายเหตุว่าคุ่มน้ำมูลถึงอุบลราชธานี, จำปาสัก ฯลฯ

รวมความแล้ว ใครก็ตามที่มีถิ่นกำเนิดหรือมีหลักแหล่งอยู่ทางภาคตะวันออกเฉียงเหนือของประเทศไทย (จะโดยเคลื่อนย้ายเข้าไปอยู่เมื่อไรก็ตาม) ถ้าถือตัวว่าเป็น**คนอีสาน** หรือ**ชาวอีสาน** อย่างเต็มอกเต็มใจและอย่างองอาจ ก็ถือเป็นคนอีสานเป็นชาวอีสานทั้งนั้น

ฉะนั้นคนอีสานหรือชาวอีสานจึงไม่ใช่ชื่อเชื้อชาติเฉพาะ แต่เป็นชื่อสมมุติเรียกคนหลายหลากมากมายในดินแดนอีสาน และเป็นชื่อเรียกอย่างกว้างๆ รวมๆ ตั้งแต่อดีตถึงปัจจุบัน

ด้วยเหตุดังกล่าว ความเป็นมาของคนอีสานหรือชาวอีสานจึงไม่หยุดนิ่งอยู่โดดเดี่ยว แต่ล้วนเกี่ยวข้องกับเชื้อคนไหนเป็นอันหนึ่งอันเดียวกันกับความเป็นมาของผู้คนสุวรรณภูมิหรืออุษาคเนย์ ตั้งแต่ยุคดั้งเดิมเริ่มแรกสืบจนทุกวันนี้ ซึ่งมีความเคลื่อนไหวไปๆ มาๆ ทั้งใกล้และไกลในทุกทิศทาง และหลายครั้งหลายหน จนระบุชัดเจนแน่นอนนักไม่ได้ว่าใคร? ที่ไหน? เมื่อไร?

แต่สิ่งหนึ่งซึ่งคนอีสานและชาวอีสานมีสำนึกร่วมกันอย่างแข็งขันและองอาจ คือคำสมมุติเรียกว่า **“พลังลาว”** อันมีรากจาก **“วัฒนธรรมลาว”**

โขง-ชี-มูล

ดินแดนอีสานเป็น**เขตแห้งแล้ง** (dry area) ลักษณะที่ราบสูง (plateau) มีขอบยกสูงคล้ายสี่เหลี่ยมแล้วลาดลงตรงกลางเป็นแอ่ง คล้ายกันกระเพาะบริเวณที่เรียก**ทุ่งกุลาร้องไห้** มีแม่น้ำสำคัญ 3 สาย พาดผ่านคือ **โขง, ชี, มูล** และมีหนองน้ำขนาดใหญ่ 2 แห่ง คือ **หนองหานหลวง** (จ. สกลนคร) และ**หนองหานน้อย** (จ. อุตรดิตถ์)

น้ำโขง

แม่น้ำโขงเป็นคำเรียกอย่างภาคกลางลุ่มน้ำเจ้าพระยา แต่คนพื้นเมืองในวัฒนธรรมลาวเรียก **น้ำ(แม่)ของ**

คำว่า **ของ** มีรากจากภาษามอญว่า **โคล้ง** พกไทย-ลาวรับมาใช้แล้วเพี้ยนเป็น **คลอง** แปลว่าทางคมนาคม เช่น แม่น้ำลำคลอง แต่ในวัฒนธรรมลาวไม่ออกเสียงควบกล้ำ เลยเรียกของ แล้วคนทางภาคกลางออกเสียงเป็น**โขง**

แต่ในคำบอกเล่าเก่าแก่และในกาพย์กลอนโคลงสองฝั่งโขงเรียกแม่น้ำโขงว่า **กาหลง** เช่น น้ำแม่กาหลง มีในมหากาพย์ท้าวฮุ่งท้าวเจือง และในโคลงพระลอ เป็นต้น เพราะกลายมาจากชื่อ**แก้วลง** หมายถึงนาคแก้วตัวพิทักษ์น้ำโขง

บริเวณสองฝั่งโขงหลายแห่ง เช่น หลวงพระบาง, อັตตะปือ ฯลฯ เป็นแหล่งทองคำธรรมชาติมาแต่ดั้งเดิมตึกคำบรพพ์ มีกิจกรรมร่อนทองคำธรรมชาติสืบมาจนทุกวันนี้ ฉะนั้นถ้าชื่อ **“สุวรรณภูมิ”** ในคัมภีร์อินทีย-ลังกา หมายถึงทองคำ บริเวณสองฝั่งโขงก็เป็นแหล่งทองคำล้ำคัญของสุวรรณภูมิได้แห่งหนึ่ง มีคำบอกเล่าอยู่ในพงศาวดารล้านช้างตอนต้นเรื่อง ว่ามีพ่อค้าชื่อ **จันทพานิช** ถ่อเรือทวนน้ำโขงจากเมืองเวียงจันทน์ไปค้าขายที่เชียงตุง เชียงทอง (หลวงพระบาง) มีทองคำติดต่อยานวนมาก

น้ำชี

ชี เป็นคำภาคกลาง แต่สำเนียงลาวว่า **ชี่** หรือ **ชื้** หมายถึง เจาะไช แหวง เช่น เหล็กแหลมใช้เจาะไชให้เป็นร่องเป็นรูเรียกเหล็กชี่หรือเหล็กชื้ มีตัวอย่างในพงศาวดารล้านช้างตอนกำเนิดมนุษย์จากน้ำเต้าปุง มีความตอนหนึ่งว่า

“ยามนั้น ปู่ดางเชิงจึงเผา**เหล็กชี่**แดง**ชี่**หมากน้ำนั้น...” และ “ผู้ออกมาทาง**ชู้ชี่**นั้นเป็นข้า...”

คนแต่ก่อนเรียก **น้ำ(แม่)ชี่** หมายถึงแม่น้ำที่เกิดจากการเจาะ

ไซ แห่ง ของอำนาจเหนือธรรมชาติ เช่น นาค

น้ำมูล

คำเดิมว่า **มูน** หมายถึง มาก, ดัน, มั่งคั่ง ฯลฯ มีใช้ในชีวิตประจำวันว่ามั่งมูน และมีในกาพย์กลอนโคลงตั้งชื่อศิลปะชยว่า “**น้ำสมุทรมูนมากดัน ลีบแผ่นธรณี**”

คนแต่ก่อนเรียก **น้ำ(แม่)มูน** หมายถึงแม่น้ำใหญ่ มีน้ำมาก มูน ดันฝั่ง ภายหลังมีนักบวช บัณฑิต แต่งแปลงอย่างบาลีว่า**มูล** เป็นมูลนที เลยเขียนว่าแม่น้ำมูล

หนองหาน

คำว่า **หาน** ในชื่อหนองหานหลวง (สกลนคร) และหนองหานน้อย (อุดรธานี) กร่อนจากคำเต็มว่า **หนองละหาน** มีคำว่าหนองกับละหาน

หนอง หมายถึงแอ่งน้ำ บางทีมีในภาษาปากชาวบ้านว่าหนองน้ำ

ละหาน หมายถึงที่ลุ่มเก็บน้ำไว้จำนวนมาก บางทีเรียกลำห้วยต้นน้ำลำธารว่า ห้วยละหาน แล้วกร่อนเหลือ**หาน**คำเดียว

แต่ในวัฒนธรรมลาวเรียกห้วยามีใบดีแดงเป็นจุดๆ เมื่อถูกตัวคนแล้วคันว่า **ห้วยบังหาน** เรียกแมลงมีขนสีดำทั้งตัว เมื่อชนถูกตัวคนแล้วคันว่า **แมงบังหาน**

ทุ่งกุลาร้องไห้

กุลา เป็นคำเก่า มีใช้ในกฎหมายเตียรบาลยุคต้นกรุงศรีอยุธยา ว่า**คุลา** เช่น เรียกชื่อการละเล่นอย่างหนึ่งในพิธีกรรมของราชสำนักว่า**คุลาตีไม้** กล่าวกันว่าคำกุลากร่อนมาจากชื่อบริเวณ**เบงกอล**ของอินเดีย แต่คนพื้นเมืองสุวรรณภูมิออกเสียงว่า**บังกลา**

แต่กุลาในชื่อ **ทุ่งกุลาร้องไห้** หมายถึง**ไทยใหญ่**หรือ**เงี้ยว** ที่มีหลักแหล่งอยู่ลุ่มน้ำสาละวิน ทางตอนเหนือของพม่า ยังมีเชื้อสาย

กลุ่มชาติพันธุ์นี้สืบตระกูลจนถึงปัจจุบัน แล้วเรียกตัวเองเป็นชาวกูลา มีบรรพบุรุษเป็นไทยใหญ่มาจากพม่า มีประเพณีพิธีกรรมอย่างไทยใหญ่ ตั้งหลักแหล่งอยู่ อ. เชื่องใน จ. อุบลราชธานี

เชื้อสายชาวกูลา อยู่บ้านโนนใหญ่ ต. ก่อเข้ อ. เชื่องใน จ. อุบลราชธานี มีพยานหลักฐานจากศิลปวัฒนธรรม เช่น ภาษาพูด, วัฒนธรรม, ศิลปกรรม, ประเพณีพิธีกรรม ฯลฯ เป็นแบบไทยใหญ่ (เงี้ยว) ชาวบ้านเองก็รู้ว่าบรรพชนเป็นกูลา มีบอกในหนังสือประวัติบ้านโนนใหญ่ (หมู่ 3-4 ต. ก่อเข้ อ. เชื่องใน จ. อุบลราชธานี จัดพิมพ์โดยพ่อเสริม แม่แสดม สอนอาด, รวบรวมค้นคว้าจาก พ่อแพทย์ถวิล แสงสว่าง บ้านโนนใหญ่ พิมพ์ที่โรงพิมพ์ศิริธรรม อุบลราชธานี นายปรีชา พิณทอง ผู้พิมพ์ผู้โฆษณา, ไม่ระบุปีที่พิมพ์)

พื้นที่และอาณาเขต

ทุ่งกุลาร้องไห้มีเนื้อที่ประมาณ 2.1 ล้านไร่ มีความยาวของทุ่งวัดจากแนวตะวันออก-ตะวันตกประมาณ 150 กิโลเมตร ความกว้างที่สุดวัดจากด้านทิศเหนือ-ด้านทิศใต้ประมาณ 50 กิโลเมตร มีอาณาเขตครอบคลุมพื้นที่ทั้งหมด 5 จังหวัด 10 อำเภอ 73 ตำบล 1,048 หมู่บ้าน ดังนี้

1. **จังหวัดร้อยเอ็ด** มีเนื้อที่ทั้งหมด 986,807 ไร่ ได้แก่ พื้นที่บางส่วนของ อ. เกษตรวิสัย 390,600 ไร่ จำนวน 7 ตำบล อ. สุวรรณภูมิ 247,000 ไร่ อ. พุทธิศร 162,207 ไร่ จำนวน 3 ตำบล และ อ. โพนทราย 186,600 ไร่ จำนวน 4 ตำบล
2. **จังหวัดมหาสารคาม** มีเนื้อที่ทั้งหมด 193,890 ไร่ ได้แก่ พื้นที่บางส่วนของ อ. พยัคฆภูมิพิสัย จำนวน 5 ตำบล
3. **จังหวัดสุรินทร์** มีเนื้อที่ทั้งหมด 575,933 ไร่ ได้แก่ พื้นที่ทั้งหมดของ อ. ท่าตูม 175,593 ไร่ จำนวน 2 ตำบล อ. ชุมพลบุรี 400,400 ไร่ จำนวน 7 ตำบล
4. **จังหวัดยโสธร** พื้นที่บางส่วนของ อ. มหาชนะชัย จำนวน

3 ตำบล และ อ. ค้อวัง 3 ตำบล มีเนื้อที่ 64,000 ไร่

5. **จังหวัดศรีสะเกษ** พื้นที่ทั้งหมดของ อ. ราษีไศล จำนวน 10 ตำบล มีเนื้อที่ทั้งหมด 287,000 ไร่

แนวเขตรอบพื้นที่ทุ่งกุลารัองไห้

มีดังนี้

ทิศใต้

แม่น้ำมูลเป็นเส้นแนวเขตตลอดความยาวของพื้นที่

ทิศเหนือ

เส้นแนวเขตผ่าน อ. ปทุมรัตต์ อ. เกษตรวิสัย, อ. สุวรรณภูมิ และ อ. โพนทราย ใน จ. ร้อยเอ็ด

ทิศตะวันตก

มีลำพังชูเป็นเส้นแบ่งแนวเขต

ทิศตะวันออก

เส้นแนวเขตผ่าน อ. ราษีไศล จ. ศรีสะเกษ และ อ. มหาชนะชัย จ. ยโสธร

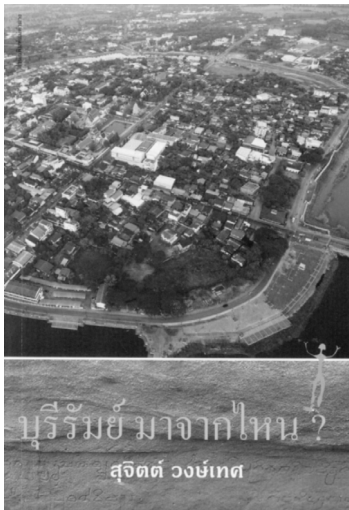
สำนักพิมพ์แม่คำผาง

ภูมิใจเสนอ

บุรีรัมย์ มาจากไหน?

ผลงานหนังสือของ

สุจิตต์ วงษ์เทศ



ราคา 195 บาท

วางจำหน่ายตามร้านหนังสือชั้นนำทั่วไปหรือสั่งซื้อโดยตรงได้ที่

บริษัทชนนิยม จำกัด

244/539 หมู่บ้านเชียรสวน ถนนรามอินทรา ซอย 5 (แยก 3)

แขวงอนุสาวรีย์ เขตบางเขน กรุงเทพฯ 10220

โทรศัพท์-โทรสาร : 0 2552 4070, 0 2970 5759, 0 2970 6586

<http://www.chonniyom.co.th>

E-mail : chonniyom@yahoo.com

