

9

หลัง พ.ศ. 500
เส้นทางข้ามคาบสมุทร
ของสุวรรณภูมิที่ปัตตานี-ไทรบุรี

หลัง พ.ศ. 500 เอกสารอินเดีย-ลังกา เรียกผืนแผ่นดินใหญ่
อุษาคเนย์ว่า สุวรรณภูมิ ส่วนบริเวณหมู่เกาะ เช่น สุมาตรา เรียก
สุวรรณทวีป ฯลฯ

บริเวณสี่จังหวัดชายแดนภาคใต้เป็นส่วนปลายคาบสมุทร
ของสุวรรณภูมิ บรรดาพราหมณ์พ่อค้าจากอินเดียเดินเรือเลียบ
ชายฝั่งมาแลกเปลี่ยนสิ่งของ ทำให้มีเมืองท่าหรือสถานีการค้า
สำคัญทางทะเล มีชื่อในเอกสารโบราณว่า ตะโกลา (Takola)
ปัจจุบันคือบริเวณควนลูกปัด อ. คลองท่อม จ. กระบี่ แล้วขนสินค้า
เข้าตามลำน้ำภายใน ผ่านช่องเขาไปชายฝั่งอ่าวไทยบริเวณนคร
ศรีธรรมราช-สุราษฎร์ธานี

ถัดลงไปทางใต้ก็มีเช่นเดียวกันที่ไทรบุรี (ตอนเหนือของ
มาเลเซีย) แล้วขนสินค้าผ่านช่องเขาไปยะลา-ปัตตานี



แผนที่อุษาคเนย์ที่ระบุชื่อ Segio Aurea เป็นภาษาละติน แปลว่า แผ่นดินทอง
หรือสุวรรณภูมิ ซึ่งตรงกับพื้นที่บริเวณประเทศไทยและเพื่อนบ้านในปัจจุบัน วาด
โดยนายเซบาสเตียน มินส์เตอร์ ชาวเยอรมัน เมื่อ พ.ศ. 2308 (ภาพของ ธวัชชัย
ตั้งศิริวานิช)

สุวรรณภูมิ

สุวรรณภูมิ แปลตามรูปศัพท์ว่า **แผ่นดินทอง** หรือ**ดินแดนทอง** แต่มีคำเฉพาะเรียกใช้มานานแล้วว่า**แหลมทอง** หมายถึงบริเวณผืนแผ่นดินใหญ่ของอุษาคเนย์ หรือเอเชียตะวันออกเฉียงใต้ เมื่อราว 2,500 ปีมาแล้ว อันเป็นดินแดนอุดมสมบูรณ์ที่มีความหลากหลายทางชีวภาพ ประกอบด้วยสัตว์, พืชพันธุ์ธัญญาหาร, และแร่ธาตุต่างๆ ทั้งเป็นแหล่งของกลุ่มชาติพันธุ์หลากหลายที่ล้วนเป็นเครือญาติทางสังคมวัฒนธรรม และเป็นบรรพชนของคนไทยทุกวันนี้

พจนานุกรม อธิบายคำ **สุวรรณ** [สุ-วัน] น. ทอง. (ส. สุวณฺ; บ. สุวณฺณ). **ภูมิ** 1, ภูมิ-[พุม, พู-มิ, พุม-มิ-] น. แผ่นดิน, ที่ดิน. **ภูมิ** 2 น. พื้นความรู้, ปัญญา. **ภูมิ** 3 ว. ส่ง่า, ผึ่งผาย, อองอาจ. **สุวรรณภูมิ** น. ดินแดนทองคำ

สุวรรณภูมิ เป็นชื่อเก่าแก่มีในคัมภีร์โบราณ เช่น มหาวงศ์ พงศาวดารลังกา, ซากคอกพุทธศาสนาในอินเดีย, และนิทานเปอร์เซียในอิหร่าน ฯลฯ เนื่องจากชาวสิงหล (ลังกา) ชาวมพุกวี่ป (อินเดีย) และชาวอาหรับ-เปอร์เซีย (อิหร่าน) ที่เป็นนักเดินทางผจญภัยแลกเปลี่ยนค้าขายสิ่งของเครื่องใช้ต่างพากันเรียกผืนแผ่นดินใหญ่ของอุษาคเนย์โบราณว่าสุวรรณภูมิไม่น้อยกว่า 2,500 ปีมาแล้ว

ส่วนชาวฮั่น (จีน) ยุคโบราณ เรียกดินแดนนี้ว่า**จินหลิน** หรือ**กิมหลิน** มีความหมายเดียวกันกับชื่อสุวรรณภูมิว่าแผ่นดินทอง, ดินแดนทอง, แหลมทอง

ฉะนั้น สุวรรณภูมิจึงไม่ใช่ชื่อรัฐหรืออาณาจักร แต่เป็นชื่อดินแดนแผ่นดินใหญ่ของอุษาคเนย์หรือเอเชียตะวันออกเฉียงใต้ปัจจุบัน ที่ขนานด้วย 2 มหาสมุทร คือ **มหาสมุทรแปซิฟิก** อยู่ทางด้านตะวันออก กับ**มหาสมุทรอินเดีย** อยู่ทางด้านตะวันตก

ส่งผลให้ดินแดนสุวรรณภูมิเป็นศูนย์กลางการแลกเปลี่ยนค้าขาย หรือ “**จุดนัดพบ**” หรือ “**สะพานแผ่นดิน**” เชื่อมโยงระหว่าง**โลกตะวันตก** (หมายถึงอินโด-เปอร์เซียและอาหรับ) กับ**โลกตะวันออก** (หมายถึงจีนฮั่นและอื่นๆ) แล้วมีความมั่งคั่งและมั่นคง จนมีรัฐใหญ่ๆเกิดขึ้นในยุคต่อๆมา เช่น ทวารวดี, ศรีวิชัย, พุโนน, เจนละ, ทวารวดีศรีอยุธยา, อโยธยาศรีรามเทพ, ละโว้, จนถึงกรุงศรีอยุธยา ฯลฯ ดึงดูดให้ผู้คนจากที่ต่างๆ ทุกทิศทางเคลื่อนย้ายเข้ามาตั้งหลักแหล่ง ทำให้เกิดความหลากหลายทางชาติพันธุ์ที่ผสมผสานทางสังคมวัฒนธรรมและเผ่าพันธุ์จนเป็นคนไทย และเครือญาติชาติประเทศต่างๆ ในปัจจุบัน เช่น สิงคโปร์, มาเลเซีย, พม่า, ลาว, กัมพูชา, เวียดนาม, และไทย

สุวรรณภูมิ คือนามอันเป็นมงคลที่คนแต่ก่อนยกย่องใช้เรียกชื่อบ้านนามเมืองสืบเนื่องหลายยุคหลายสมัย ได้แก่ **รัฐสุวรรณภูมิ** (ราวหลัง พ.ศ. 1600) จนเป็นเมือง**สุพรรณบุรี** (ราวหลัง พ.ศ. 1800) และ**จังหวัดสุพรรณบุรี** รวมทั้งชื่อเมืองสุวรรณภูมิ (ราว พ.ศ. 2315 สมัยกรุงธนบุรี) แล้วเปลี่ยนเป็นอำเภอ**สุวรรณภูมิ** จังหวัดร้อยเอ็ด เมื่อราว 100 ปีมาแล้ว

ท่าอากาศยานสุวรรณภูมิ เป็นนามพระราชทานจากพระบาทสมเด็จพระเจ้าอยู่หัว เมื่อวันที่ 29 กันยายน พ.ศ. 2543

10

หลัง พ.ศ. 1000 แรกมีรัฐปัตตานี ฮินดู-พุทธ บนเส้นทางข้ามคาบสมุทร

หลัง พ.ศ. 1000 การค้าโลกตะวันออก-ตะวันตก ทำให้บริเวณคาบสมุทรภาคใต้ทางชายฝั่งอ่าวไทยเติบโตขึ้นเป็นบ้านเมืองแล้วเป็นรัฐเอกราชนับถือพุทธ-พราหมณ์ปะปนไปพร้อมกัน เช่น รัฐไชยา (สุราษฎร์ธานี-ชุมพร) รัฐตามพรลิงค์ (นครศรีธรรมราช-สงขลา) รัฐปัตตานี (ยะลา-ปัตตานี) ฯลฯ

แต่ชายฝั่งตะวันตกทางทะเลอันดามัน ภูมิภาคเป็นอุปสรรค มีพื้นที่ราบแคบแคบ เพราะการกระทำของคลื่นลมรุนแรงไม่เอื้อให้มีบ้านเมืองใหญ่โตเป็นรัฐ จึงมีแต่สถานีการค้าชั่วคราวเช่น กระบี่-ตรัง-พังงา ฯลฯ จนได้ลงไปในเขตมาเลเซีย จึงมีรัฐไทรบุรี (นับถือพุทธ-พราหมณ์ เช่นเดียวกับรัฐปัตตานี) ครอบคลุมถึงบริเวณ จ. สตูล และใกล้เคียงในเขตไทย เป็นรัฐคู่ค้าข้ามคาบสมุทรกับรัฐปัตตานีที่เกี่ยวข้องอย่างสำคัญกับความเป็น “ศรีวิชัย”

การค้าโลก “ตะวันตก-ตะวันออก”

การค้าโลกตั้งแต่ราวหลัง พ.ศ. 1000 ขยายตัวมากกว่าแต่ก่อนหลายเท่า โดยเฉพาะอินเดีย (ตะวันตก) กับจีน (ตะวันออก)



แผนที่แสดงเส้นทางตะวันออก-ตะวันตกมาพบกันบริเวณอุษาคเนย์ หรือ Southeast Asia ทั้งผืนแผ่นดินใหญ่และหมู่เกาะ

มีความต้องการแลกเปลี่ยนค้าขายสิ่งของซึ่งกันและกันเพิ่มขึ้น ซึ่งต้องทำโดยเส้นทางการค้าทางทะเลผ่านบริเวณสุวรรณภูมิ สะดวกมากกว่าเส้นทางการค้าทางบกที่รู้จักในชื่อเส้นทางสายไหม

สุวรรณภูมิเป็นผืนแผ่นดินที่เชื่อมโยงการค้าทางทะเลระหว่างอินเดียกับจีน เพราะเทคโนโลยีต่อเรือทะเลยังมีประสิทธิภาพต่ำ เป็นได้แค่เรือเสียบขายฝั่งที่แล่นอ้อมช่องแคบมะละกา ยังไม่ได้เลยต้องขนสินค้าเสียบอ่าวเบงกอล ทะเลอันดามัน มาจอดทางชายฝั่งตะวันตกของสุวรรณภูมิ (บริเวณเกาะตะมาะ, ทวาย ในพม่าทุกวันนี้) แล้วขนสินค้าผ่านช่องเขามาทางตะวันออก ถ่ายลงพาหนะที่อ่าวไทยไปถึงจีนที่กวางตุ้ง-กวางสี หรือมีฉะนั้นก็ขนถ่ายไปทางลุ่มน้ำโขงผ่านบริเวณอีสานและลาว

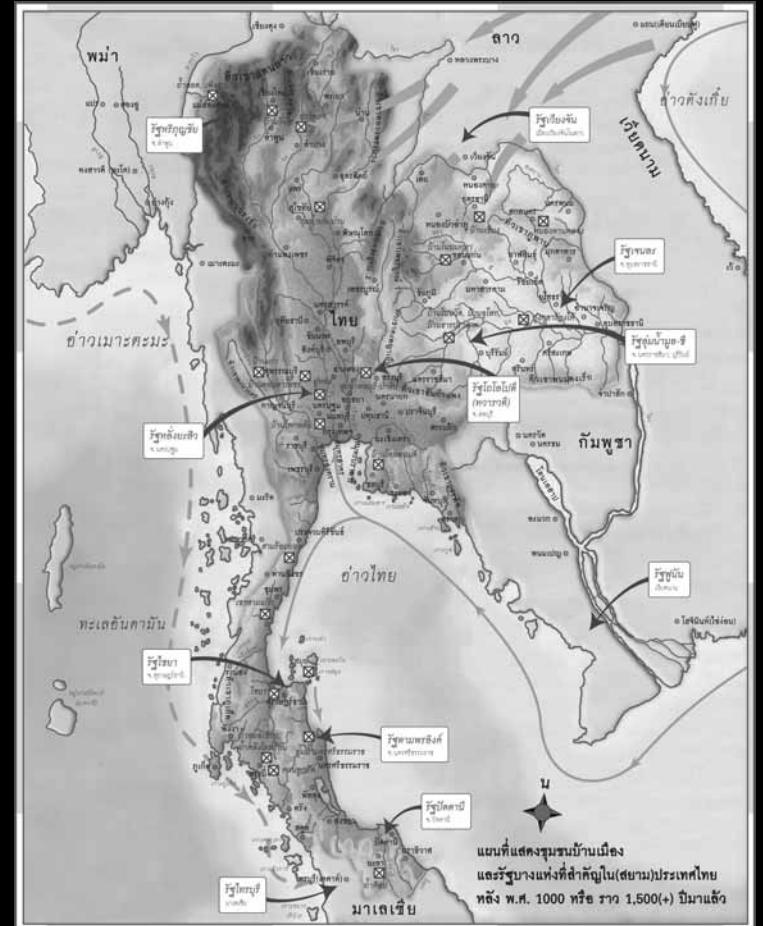
ในทางกลับกัน จีนก็ขนสินค้ามาถ่ายลงเรือเสียบขายฝั่งไปยังอินเดียและตะวันออกกลาง

รัฐเอกราช

เชื่อมการค้าโลก “ตะวันตก-ตะวันออก”

การค้าทางทะเลของอินเดียกับจีน ผลักดันให้บ้านเมืองบริเวณสุวรรณภูมิทั้งผืนแผ่นดินใหญ่และหมู่เกาะเติบโตขึ้นเป็นรัฐขนาดใหญ่จนเป็นอาณาจักรต่อไปข้างหน้า เช่น ในชวา, พม่า, ลาว, กัมพูชา, เวียดนาม และประเทศไทย รัฐเหล่านั้นนับถือผี-พราหมณ์-พุทธ ปะปนกันก่อน แล้วจะเลือกเน้นศาสนาใดศาสนาหนึ่งในภายหลัง แต่ก็มีศาสนาอื่นปนอยู่ด้วย

ช่วงหลัง พ.ศ. 1000 นี้เอง รัฐในสุวรรณภูมิรับตัวอักษรจากภาคใต้ของอินเดียมาใช้งานทางศาสนาแล้วรับภาษาและวรรณคดี เช่น รามายณะและมหากาพย์มาใช้งานทางการเมืองการ



หมายเหตุ ตำแหน่งและทิศทางต่างๆ ล้วนกำหนดอย่างกว้างๆ ในแผนที่เพื่อให้ดูง่ายๆ เข้าใจง่ายๆ แต่ในความจริงของยุคนั้นๆ อาจต่างไป หรือทับซ้อนอยู่ด้วยกันอย่างแยกชัดเจนเหมือนแผนที่แผนที่นี้ไม่ได้ ฉะนั้นต้องเข้าใจร่วมกันว่าการลงตีเป็นเรื่องสมมุติเท่านั้น ส่วนความจริงเป็นอย่างใดต้องเปลี่ยนแปลงตามหลักฐานได้เสมอ (ภาพจาก แผนที่ประวัติศาสตร์และแผนที่วัฒนธรรมของ(สยาม)ประเทศไทย โดย สุจิตต์ วงษ์เทศ, พิมพ์โดยกองทุนเผยแพร่วรรณกรรมความรู้สู่สาธารณะ เมื่อ พ.ศ. 2551)

ปกครอง รวมทั้งรับเครื่องมือดนตรีและการละเล่นบางอย่างของอินเดียและเปอร์เซียเพื่อสร้างความศักดิ์สิทธิ์ด้วย

ดินแดนประเทศไทยมีคาบสมุทรยื่นลงไปทางใต้ มีฝั่งทะเลทั้งทางมหาสมุทรอินเดียและมหาสมุทรแปซิฟิก จึงเป็นจุดนัดพบเชื่อมโยงขนถ่ายแลกเปลี่ยนซื้อขายสิ่งของระหว่างตะวันตกกับตะวันออก ผลักดันให้มีพัฒนาการของรัฐเอกราชต่างกันอย่างน้อย 2 กลุ่ม แต่ละกลุ่มเป็นอิสระแก่กันโดยไม่มีศูนย์กลางแห่งเดียวแล้วแผ่อำนาจกว้างขวางครอบคลุมไปทั่วประเทศ คือ กลุ่มใกล้ฝั่งทะเลกับกลุ่มห่างไกลฝั่งทะเล

1. **กลุ่มใกล้ฝั่งทะเล** เชื่อมต่อการค้าทางทะเลโดยตรงแบ่งได้ 2 พวก

พวกแรก อยู่บริเวณที่ราบในแผ่นดินใหญ่ มีฐานทางการเกษตรกว้างขวาง มีประชากรหนาแน่น มีลุ่มน้ำขนาดใหญ่ และมีแม่น้ำลำคลองเชื่อมโยงกับดินแดนส่วนในของแผ่นดินที่กว้างและไกลมาก เช่น รัฐหลังยะลิว ทางลุ่มน้ำแม่กลอง-ท่าจีน ที่ จ. นครปฐม (แล้วขยายไปถึงเมืองคูบัว จ. ราชบุรี ต่อเนื่องถึง อ. ชะอำ จ. เพชรบุรี) รัฐทวารวดี ทางลุ่มน้ำลพบุรี-ป่าสัก ที่ จ. ลพบุรี (แล้วขยายถึงเมืองดงละคร จ. นครนายก, เมืองศรีมโหสถ จ. ปราจีนบุรี, เมืองพระรถ จ. ชลบุรี)

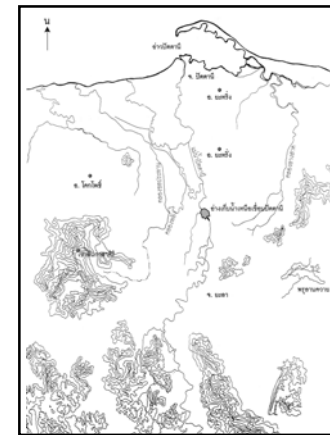
พวกหลัง อยู่บริเวณใกล้ชิดฝั่งทะเล มีฐานทางการเกษตรจำกัด เพราะอยู่บนสันทรายแคบๆ มีประชากรไม่มากนัก และมักเป็นประชากรชั่วคราวไปๆ มาๆ เช่น พ่อค้า นักเดินทาง นักผจญภัย ฯลฯ มีลุ่มน้ำและลำน้ำสั้นและแคบ เช่น ชายฝั่งทะเลอ่าวไทย ตั้งแต่ จ. ชุมพร ลงไปจนถึง จ. ปัตตานี มีรัฐชายฝั่ง เช่น

รัฐไชยา ที่ จ. สุราษฎร์ธานี-ชุมพร, รัฐตามพรลิงค์ ที่



(บน) คูศันดินบริเวณเมืองโบราณยะรัง (ภาพจาก **สภาพแวดล้อมการตั้งถิ่นฐานเมืองโบราณยะรัง จ. ปัตตานี** โดย ทิวา ศุภจรรยา และ กฤษณพล วิชพันธ์, การประชุมทางวิชาการระดับชาติฝรั่งเศส-ไทย ครั้งที่ 3 มหาวิทยาลัยศิลปากร เรื่องพัฒนาการของรัฐในประเทศไทยจากหลักฐานโบราณคดี 11-13 ธันวาคม 2538)

(ล่าง) แผนที่แสดงที่ตั้งและสภาพภูมิศาสตร์เทือกเขาและเส้นทางน้ำในปัจจุบันของชายฝั่งใน จ. ปัตตานี ที่ติดต่อกับเทือกเขาสันกาลาศรีและอ่าวไทย



จ. นครศรีธรรมราช, รัฐปัตตานี ที่ จ. ยะลา ปัตตานี ฯลฯ (ทางฝั่งตะวันตกมีรัฐไทรบุรี)

แต่ชายฝั่งทะเลอันดามันไม่เอื้อให้มีรัฐ เพราะที่ราบมีน้อยหรือไม่มี จึงเป็นแค่สถานีการค้าชั่วคราวเพื่อพักสินค้า เช่น ทางจ. กระบี่-ตรัง-พังงา ฯลฯ แล้วขนผ่านช่องเขาไปอีกฝั่งหนึ่ง

2. กลุ่มทางไกลฝั่งทะเล มักอยู่บนที่ราบสูง แห้งแล้ง หรือมีฉะนั้นก็อยู่ในหุบเขาส่วนในของแผ่นดินใหญ่ โดยเฉพาะบริเวณลุ่มน้ำโขงและลุ่มน้ำสาละวิน แต่มีลักษณะคล้ายกัน เช่น ประชากรกระจัดกระจายไม่อาจควบคุมได้ทั่วถึง ยากแก่การควบคุมและยากแก่การเก็บผลประโยชน์ เพราะพื้นที่ค่อนข้างแห้งแล้ง แม้ในหุบเขาจะไม่แห้งแล้งก็มีที่ราบจำกัดแคบๆ เช่น

รัฐเจนละ ทางลุ่มน้ำโขง-ชี-มูล ในอีสานและลาว กับรัฐเล็กๆ หลายแห่ง (มีพระธาตุพนมเป็นศูนย์กลาง), รัฐเวียงจันทน์ทางลุ่มน้ำโขงทางอีสานเหนือและลาว, รัฐหริภุญชัย ทางลุ่มน้ำปิง-วังที่ จ. ลำพูน-เชียงใหม่-ลำปาง

การค้าภายใน

เชื่อมระหว่างบ้านเมืองท้องถิ่นต่าง ๆ

รัฐทั้ง 2 ประเภทที่กล่าวมาย่อมมีพัฒนาการทางการเมือง, เศรษฐกิจ, และสังคมต่างกัน แต่นับเป็นต้นทางประวัติศาสตร์สุวรรณภูมิที่มีประวัติศาสตร์(สยาม)ประเทศไทยอยู่ด้วย เรื่องนี้ศาสตราจารย์ ดร. นิธิ เอียวศรีวงศ์ สรุปลงไว้ในหนังสือประวัติศาสตร์แห่งชาติ (สุจิตต์ วงษ์เทศ บรรณาธิการ, พิมพ์ครั้งแรก พ.ศ. 2549) ดังต่อไปนี้

1. การขยายตัวของการค้าโลก ทำให้มีพ่อค้าจากแดนไกล



(ซ้าย) พระพิมพ์ดินดิบ พบที่ชุมชนโบราณยะรัง จ. ปัตตานี (ภาพจากสารานุกรมวัฒนธรรมไทย ภาคใต้ เล่ม 10 โดย มูลนิธิสารานุกรมวัฒนธรรมไทย ธนาคารไทยพาณิชย์, 2542)

(ขวา) พระพิมพ์ดินดิบ พบที่ชุมชนโบราณยะรัง จ. ปัตตานี (ภาพจากสารานุกรมวัฒนธรรมไทย ภาคใต้ เล่ม 13 โดย มูลนิธิสารานุกรมวัฒนธรรมไทย ธนาคารไทยพาณิชย์, 2542)

เดินทางเข้ามาสู่ภูมิภาคอนุภาคเนย์หรือเอเชียตะวันออกเฉียงใต้มากขึ้น ทั้งประเภทของพ่อค้า, วัฒนธรรมที่พ่อค้าสังกัด และจำนวนของพ่อค้านักเดินทาง

บทบาทสำคัญของภูมิภาคนี้ในการค้าโลกก็คือ 1. เป็นศูนย์กลางการค้าที่สินค้าจากจีนและอินเดียไปจนถึงตะวันออกกลางเข้ามาซื้อขายแลกเปลี่ยนกัน 2. เป็นแหล่งกำเนิดและส่งเข้าสู่ตลาดซึ่งสินค้าพื้นเมืองที่สำคัญ คือของป่า, ดินบุก, ตะกั่ว, และเครื่องเทศและอาหารไม่สุ้มมากนักสำหรับตลาดภายในภูมิภาค

การขยายตัวของการค้าดังกล่าวทำให้เกิดการเชื่อมโยงกันของการค้าภายในระหว่างรัฐต่างๆ จึงมีการกระจายของวัฒนธรรมไปกว้างขวางกว่าอำนาจทางการเมืองของรัฐ ในขณะที่เดียวกันก็ทำให้รัฐมีกำลังทั้งทางโศคทรัพย์และกำลังคนเพิ่มขึ้น จนทั้งสิ่งก่อสร้างขนาดใหญ่ให้เห็นได้สืบมาจนถึงทุกวันนี้ เช่น พระปฐมเจดีย์ที่ จ. นครปฐม, พระธาตุนมที่ จ. นครพนม, พระธาตุนหลวง (องค์เดิมอยู่ข้างใน) ที่เวียงจันทน์, และสถูปใหญ่ เมืองยะรัง จ. ปัตตานี, เมืองคูบัว จ. ราชบุรี, เมืองศรีมโหสถ จ. ปราจีนบุรี เป็นต้น

2. การไหลบ่าเข้ามาของวัฒนธรรมและเทคโนโลยีจากต่างแดน เช่น อินเดีย, กัมพูชา, มอญและพม่า, อาหรับ-เปอร์เซีย, และจีน นำมาผสมปนเปกั้ววัฒนธรรมท้องถิ่น ก่อให้เกิดรูปแบบทางวัฒนธรรมของแต่ละท้องถิ่น ความเข้มข้นของการรับและประยุกต์วัฒนธรรมต่างแดนมีมากในหมู่คนชั้นสูง ในขณะที่ค่อยๆ เจือจางลงมาจนถึงระดับประชาชนธรรมดาซึ่งไม่ค่อยมีโอกาสสัมผัสวัฒนธรรมต่างแดน

3. รัฐที่ได้ประโยชน์จากการค้าระหว่างประเทศมาก โดยเฉพาะที่มีฐานการเกษตรที่แข็งแกร่งของตนเอง พัฒนารูปแบบ



(บน) สังข์สำริด พบที่ชุมชนโบราณยะรัง จ. ปัตตานี (ภาพจาก สารานุกรมวัฒนธรรมไทย ภาคใต้ เล่ม 13 โดย มูลนิธิสารานุกรมวัฒนธรรมไทย ธนาคารไทยพาณิชย์, 2542)

(ล่าง) สถูปจำลอง พบที่ชุมชนโบราณยะรัง จ. ปัตตานี (ภาพจาก เมืองโบราณยะรัง โดย สว่าง เลิศฤทธิ, 2531)



ของรัฐที่อ้างความเป็นศูนย์กลางของจักรวาล ลังสมเกียรติยศของศูนย์กลางด้วยสิ่งก่อสร้างมโหฬารและพิธีกรรมที่โอ้อ่า

อำนาจทางวัฒนธรรมของศูนย์กลางเหล่านี้ อาจแพร่หลายไปได้กว้างไกล โดยรัฐอื่นๆ รับเอาวัฒนธรรมของราชสำนักไปแสดงในท้องถิ่นของตนเอง เกิดแบบแผนทางวัฒนธรรมที่กลายเป็นส่วนหนึ่งของอุดมคติที่รัฐในรุ่นหลังมักอ้างถึง และที่เกี่ยวข้องในประวัติศาสตร์ไทย คือ เมืองพระนครในกัมพูชา, เมืองละโว้, อุทง-นครชัยศรี นครศรีธรรมราช ในประเทศไทย และมะตะรัมในชวากลาง

นอกเหนือจากนี้ยังมีรัฐน่านเจ้าเติบโตขึ้นบนเส้นทางการค้าภายในทางเหนือของกลุ่มน้ำโขง ในเขตมณฑลยูนนาน ที่จะมีผลต่อการเปลี่ยนแปลงรัฐทางกลุ่มน้ำโขงต่อไปข้างหน้า



ส่วนยอดฉัตรของเจดีย์ พบที่ชุมชนโบราณยะรัง จ.ปัตตานี (ภาพจากแลหลัง เมืองตานี โดย อนันต์ วัฒนานิกร, 2528)



ยอดเจดีย์ พบที่ชุมชนโบราณยะรัง จ.ปัตตานี (ภาพจากเมืองโบราณยะรัง โดย สว่าง เลิศฤทธิ, 2531)



ยอดเจดีย์ พบที่ชุมชนโบราณยะรัง จ.ปัตตานี



ชิ้นส่วนตกแต่งสถาปัตยกรรมพบที่ชุมชนโบราณยะรัง จ.ปัตตานี (ภาพจากเมืองโบราณยะรัง โดย สว่าง เลิศฤทธิ, 2531)



ปัตตานี ในประวัติศาสตร์ “ศรีวิชัย”

จากบรรดาหลักฐานทางโบราณสถานวัตถุ และข้อมูลใหม่ๆ ที่ค้นพบในชุมชนโบราณของกลุ่มน้ำปัตตานีนั้น พอแลเห็นได้ชัดเจนว่าหลักฐานและข้อมูลจากภายในมีมากและชัดชัดเจนกว่าบรรดาชุมชนโบราณและแหล่งโบราณคดีในที่อื่นๆ โดยเฉพาะเรื่องแหล่งที่ตั้งของเมือง ที่มีร่องรอยคูน้ำชัดเจนถึง 3 แห่ง ซึ่งไม่พบในที่ไหนๆ ในภาคใต้

หลักฐานและข้อมูลจากภายในจึงมีอยู่มากมายและเพียงพอที่จะศึกษาพัฒนาการของบ้านเมืองในภูมิภาคนี้ได้ดีกว่าแต่ก่อนๆ ที่มักจะให้ความสำคัญต่อหลักฐานจากภายนอก เช่น จากจดหมายเหตุจีน และคำวินิจฉัยของนักปราชญ์รุ่นเก่า เช่น เซดส์และผู้อื่น โดยเฉพาะการเอาเรื่องลังกาสุกะไปสัมพันธ์กับหลัง-ยะ-ลิว

เรื่องของหลัง-ยะ-ลิว ที่ร่วมสมัยกับโต-โล-โป-ตี นั้น ชัดกับสภาพและตำแหน่งทางภูมิศาสตร์ของลังกาสุกะ ที่เชื่อกันว่าอยู่ที่ปัตตานีอย่างสิ้นเชิง

ความสัมพันธ์ระหว่างหลัง-ยะ-ลิวและรัฐอื่นๆ ร่วมสมัย ไม่ว่าจะเป็นศรีเกษตร ทวารวดี อีสานปุระ และมหาจามป่านัน เป็นความสัมพันธ์ตามแนวนอน จากตะวันตกข้ามเทือกเขาตะนาวศรี มาทางตะวันออก ผ่านอีสานไปยังจามป่านในเขตประเทศเวียดนาม

ถ้าหากเอาลังกาสุกะที่ปัตตานีไปเป็นหลัง-ยะ-ลิวแล้ว ทางตะวันออกของลังกาสุกะก็คือทะเล หมายี่ ทวารวดี อีสานปุระ และมหาจามป่านี่ เพราะฉะนั้นจึงไม่น่าที่จะไปเกี่ยวข้องกับจดหมายเหตุจีนในสมัยราชวงศ์ถัง

แต่ถ้าหันมาพิจารณาจดหมายเหตุจีนในสมัยราชวงศ์ซ้อง ซึ่งมีกรกล่าวถึงชื่อแคว้นหนึ่งว่าหลัง-ยา-สุ-เซี่ยแล้ว ตำแหน่งของบ้านเมืองและอายุอานามดูเข้ากันได้ดีกับลังกาสุกะ เป็นบ้านเมืองในบริเวณคาบสมุทรที่สัมพันธ์กับบ้านเมือง

อื่นๆ ในลักษณะแนวตั้งจากใต้ขึ้นเหนือ หรือจากเหนือลงใต้ อย่างเช่น สัมพันธ์กับกลุ่มบ้านเมืองในเขตทะเลสาบสงขลา นครศรีธรรมราช และไชยาที่อยู่ทางเหนือ และตรังกานูทางใต้ ที่จะสัมพันธ์ในลักษณะแนวนอนก็มี เช่นกับทางไทรบุรีและประตงข้ามเทือกเขาไปทางฝั่งทะเลด้านตะวันตก

เมืองโบราณที่ อ. ยะรัง จ. ปัตตานี คือเมืองสำคัญของแคว้นลังกาสุกะทั้งเมืองโบราณที่บ้านวัดและบ้านจาละ เป็นเมืองลังกาสุกะเดิมที่มีการสืบเนื่องกัน และมีอายุอยู่ในสมัยศรีวิชัย คือประมาณพุทธศตวรรษที่ 13-14-15 ลงมา

เมืองโบราณที่บ้านประแคว คือเมืองลังกาสุกะในสมัยหลังก่อนที่จะเปลี่ยนเป็นเมืองปัตตานีที่สัมพันธ์กับตำนานมะโรงมหาวงศ์และตำนานเมืองปัตตานีที่กล่าวถึงการเปลี่ยนมานับถือศาสนาอิสลาม

การขุดค้นพระเจ้าดีย์ที่บ้านจาละ และข้อมูลที่ได้จากพระพิมพ์ ทำให้สามารถเลื่อนอายุของแคว้นและเมืองลังกาสุกะขึ้นไปถึงพุทธศตวรรษที่ 13-14-15 ร่วมสมัยเดียวกับศรีวิชัย

แต่ก็ไม่ได้หมายความว่าลังกาสุกะคือศรีวิชัยในลักษณะที่เป็นเมืองราชธานี เพราะขณะนี้ก็ยังไม่มีใครพิสูจน์ได้แน่ชัด มีหน้าซ้ำยังอาจทำให้เป็นเรื่องซับซ้อนขึ้นไปอีก

แต่ถ้าหากมองศรีวิชัยในลักษณะที่เป็นกลุ่มเมืองหรือสหพันธรัฐที่มีอำนาจทางทะเลแล้ว ลังกาสุกะก็คือรัฐหนึ่งหรือแคว้นหนึ่งที่เป็นเครือข่ายของศรีวิชัย เป็นรัฐที่งอกงามขึ้นจากความเจริญทางเศรษฐกิจที่เกี่ยวกับการค้าขายทางทะเลอย่างแน่นอน เพราะเห็นได้จากลักษณะภูมิประเทศและตำแหน่งที่ตั้งของบ้านเมืองในกลุ่มน้ำปัตตานีเอง

นั่นก็คือปัตตานีมีอ่าวที่พอพักจอดเรือได้ มีลำน้ำที่ยาวลึกเข้าไปจนจรด

เทือกเขา บริเวณสองฝั่งน้ำมีที่ราบลุ่มให้ตั้งชุมชนบ้านเมืองได้

เมืองโบราณทั้ง 3 แห่งในเขต อ. ยะรัง ต่างก็แสดงให้เห็นว่าเป็นเมืองที่อยู่ใกล้ทะเล มีลำน้ำเป็นเส้นทางคมนาคมจากทะเลมายังตัวเมืองได้ ลักษณะเช่นนี้ก็เหมือนๆ กันกับบรรดาเมืองท่าชายทะเลทั้งหลายรอบๆ อ่าวไทย เช่น นครศรีธรรมราช เมืองนครปฐมโบราณ เมืองคูบัว เมืองราชบุรี เมืองเพชรบุรี เมืองไชยา เป็นต้น ซึ่งล้วนแต่ตั้งอยู่ใกล้ลำน้ำที่ไปออกทะเลทั้งสิ้น

แต่เมืองลังกาสุกะที่ อ. ยะรังนี้ก็หาได้เป็นเมืองสำคัญที่ติดต่อกับภายนอกทางทะเลแต่เพียงอย่างเดียวไม่ หากยังเป็นศูนย์กลางการคมนาคมที่มีความสัมพันธ์ทางเศรษฐกิจและสังคมกับบรรดาลุ่มชนที่อยู่ภายในด้วย เพราะตามลำน้ำปัตตานีไปทางตะวันตกนั้น มีชุมชนบ้านเมืองและป่าเขาที่เป็นที่มาของสิ่งที่เป็นสินค้าป่าอีกมากมาย และถ้าหากข้ามเทือกเขาลงสู่ฝั่งทะเลด้านตะวันตกก็เป็นเขตแดนของแคว้นไทรบุรีและเประ ที่เป็นแหล่งบ้านเมืองโบราณอีกเช่นกัน เลยทำให้เกิดเส้นทางคมนาคมและการค้าข้ามคาบสมุทรขึ้นบริเวณนี้

ฉะนั้นความสำคัญของลังกาสุกะจึงอยู่ในลักษณะที่สมบูรณ์กว่าเมืองอื่นๆ ในด้านหลักฐานทางโบราณคดี และสภาพแวดล้อมทางภูมิศาสตร์

เมื่อหันมาดูหลักฐานจากเอกสาร เช่น ตำนานและวรรณกรรมบ้าง ลังกาสุกะก็เป็นชื่อของบ้านเมือง ในหลักฐานทางเอกสารว่ามีอยู่ในราวพุทธศตวรรษที่ 19 เป็นรัฐที่สำคัญ มีกษัตริย์ปกครอง และมีความสัมพันธ์ทางสังคมและการเมืองกับรัฐและบ้านเมืองในเกาะชวา และเกาะอื่นๆ ของอินโดนีเซีย นับเนื่องเป็นความสัมพันธ์ที่สืบเนื่องมาแต่สมัยศรีวิชัยก็ว่าได้

ภาพลักษณ์ของแคว้นลังกาสุกะหรือกลุ่มของบ้านเมืองในลุ่มน้ำปัตตานีที่แลเห็นจากหลักฐานและข้อมูลใหม่ๆ ในขณะนี้ก็คือ เป็นรัฐหนึ่งหรือแคว้นหนึ่งในสหพันธรัฐศรีวิชัย มีพัฒนาการเป็นบ้านเมือง แต่ราวพุทธศตวรรษที่ 11-12 ลงมา แต่รุ่งเรืองและเป็นปึกแผ่นในสมัยศรีวิชัย ประมาณพุทธศตวรรษที่ 13 หรือ 14 ลงมา

ในด้านความเชื่อทางศาสนา รัฐนี้มีลักษณะความเป็นตัวเองสูง อย่างเช่น

การนับถือพระพุทธศาสนานั้น ก็หาได้คล้อยตามบรรดาบ้านเมืองอื่นๆ ในเครือข่ายของศรีวิชัยแต่เพียงอย่างเดียวไม่ หากยังคงลักษณะที่เป็นเอกลักษณ์ของตนเองไว้ เช่น การนับถือ**พุทธศาสนา นิกายเจติยวาท** ที่นับถือพระสฤงเจติยเป็นสำคัญ

แต่นั้นก็ไม่ได้หมายความว่าจะไม่ยินยอมให้ลัทธิศาสนาใดเข้ามาเกี่ยวข้องทำนองตรงข้ามกับยอมรับและปล่อยให้มีการผสมผสานของลัทธิศาสนาและพิธีกรรมจากภายนอกเข้ามาปะปนด้วย ดังเห็นได้จากการพบพระพิมพ์ที่เป็นแบบชวาหรือศรีวิชัยกับแบบทวารวดีจากภาคกลางปะปนกันค่อนข้างสม่ำเสมอ เป็นสิ่งสะท้อนให้เห็นถึงความสัมพันธ์ทางสังคมและวัฒนธรรมกับทั้งทางชวาหรือศรีวิชัยกับทางลุ่มเมืองในวัฒนธรรมทวารวดีของภาคกลางอย่างชัดเจน

[คัดคัดตอนและปรับปรุงจากบทความเรื่อง**ปัตตานีในภาพประวัติศาสตร์ศรีวิชัย** โดย **ศรีศักร วัลลิโภคม**, พิมพ์ครั้งแรกในเมืองโบราณ ปีที่ 19 ฉบับที่ 1 (มกราคม-มีนาคม 2536), หน้า 19-33]



ส่วนประกอบตกแต่งสถาปัตยกรรม ทำด้วยดินปั้นผสมเม็ดกรวดและดินแลง พบที่ชุมชนโบราณบ้านยะรัง จ.ปัตตานี (ภาพจาก **สารานุกรมวัฒนธรรมไทย ภาคใต้ เล่ม 9** โดย มูลนิธิสารานุกรมวัฒนธรรมไทย ธนาคารไทยพาณิชย์, 2542)



แม่พิมพ์ต่างหูและแม่พิมพ์แหวน พบที่ชุมชนโบราณยะรัง จ.ปัตตานี (ภาพจาก **เมืองโบราณยะรัง** โดย **สว่าง เลิศฤทธิ,** 2531)



ธรรมจักรศิลา พบที่ชุมชนโบราณยะรัง จ.ปัตตานี (ภาพจาก **สารานุกรมวัฒนธรรมไทย ภาคใต้ เล่ม 9** โดย มูลนิธิสารานุกรมวัฒนธรรมไทย ธนาคารไทยพาณิชย์, 2542)



(ซ้าย) ชิ้นส่วนตกแต่งสถาปัตยกรรม จัดแสดงอยู่ในตู้ที่ศูนย์ข้อมูลเมืองโบราณยะรัง

(ขวา) ซากสถูปบ้านวัด ที่ชุมชนโบราณยะรัง จ.ปัตตานี



ซากสลับบ้านจาละ ที่ชุมชนโบราณยะรัง จ. ปัตตานี



(บน) คูเมืองเดิมบ้านจาละ ต่อบ้านประแว ที่ชุมชนโบราณยะรัง จ.ปัตตานี
(ล่าง) คูเมืองเดิมที่บ้านจาละ ที่ชุมชนโบราณยะรัง จ.ปัตตานี





อาคารครอบโบราณสถานที่ชุมชนโบราณยะรัง อ.ยะรัง จ.ปัตตานี (ภาพจาก *สารานุกรมวัฒนธรรมไทย ภาคใต้ เล่ม 13* โดย มุสลิฮิสรานุกรมวัฒนธรรมไทย ธนาคารไทยพาณิชย์, 2542)

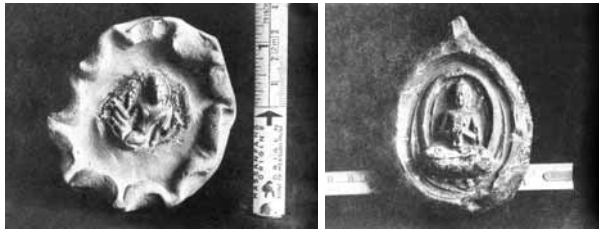


(บน) พระพุทธรูปปางมารวิชัย มีพุทธสาวกนั่งประคองอัญชติ จิตรกรรมฝาผนังในถ้ำศิลป์ จ.ยะลา ราวปลายพุทธศตวรรษที่ 18

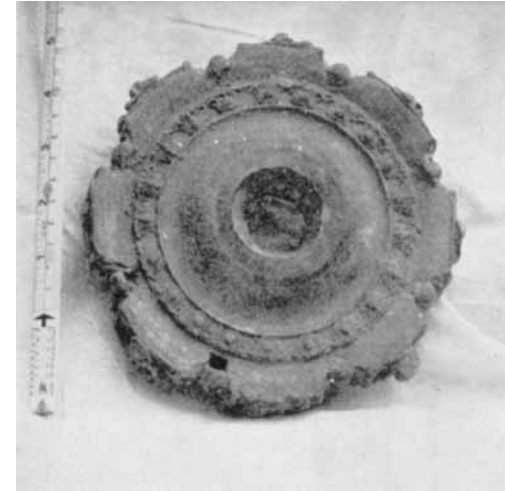
(ล่าง) สตรี 3 คน เข้าใจว่าเป็นมารริศา จิตรกรรมฝาผนังในถ้ำศิลป์ จ.ยะลา ราวปลายพุทธศตวรรษที่ 18

(ภาพจาก *วิวัฒนาการแห่งจิตรกรรมฝาผนังของไทย สถานจิตรกรรมฝาผนัง สารบาญภาพจิตรกรรมฝาผนัง*, กรมศิลปากรจัดพิมพ์ ในการจัดแสดงภาพจิตรกรรมฝาผนัง ณ หอศิลป์ กรมศิลปากร, 2502)





พระพิมพ์ดินดิบ พบในถ้ำต่างๆ ในเขต ต. หน้าถ้ำ อ. เมืองยะลา จ. ยะลา
(ภาพจากศูนย์ข้อมูลเมืองโบราณ)



(บน) ด้านบนของแผ่นโลหะรูปกลม มีลวดลายประทับ พบในถ้ำในเขต
ต. หน้าถ้ำ อ. เมืองยะลา จ. ยะลา

(ล่าง) ด้านข้างของแผ่นโลหะรูปกลม



11

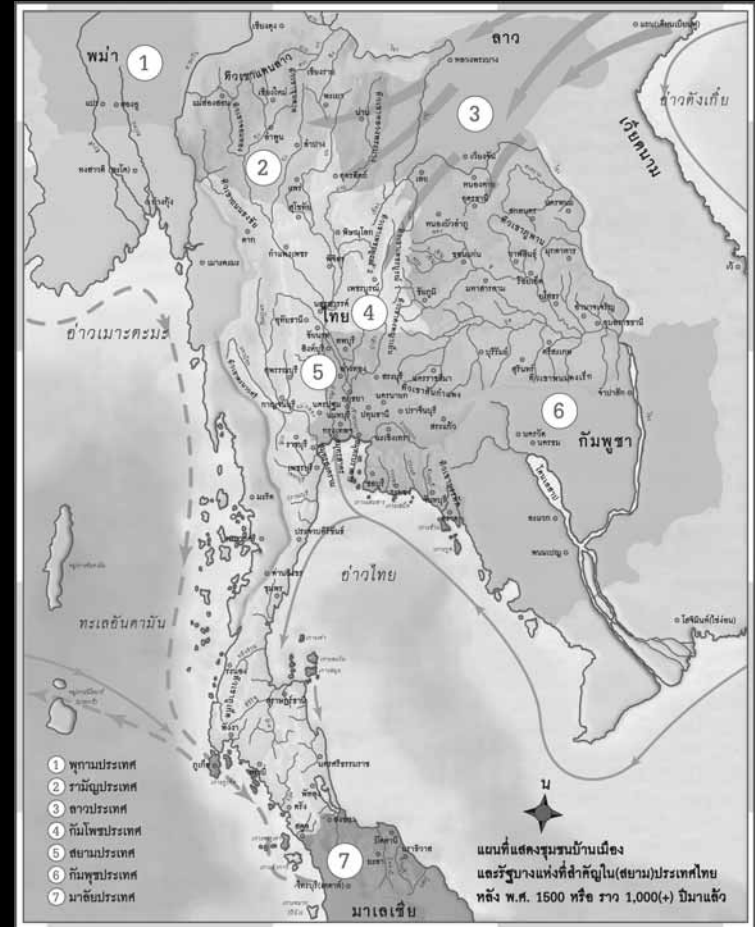
หลัง พ.ศ. 1500 “ศรีวิชัย” ล่มสลาย “ชวา-มลายู” คนกลางการค้า

หลัง พ.ศ. 1500 รัฐพื้นเมืองสุวรรณภูมิในอุษาคเนย์ปรับตัวทางการค้า แล้วร่วมกันควบคุมการค้าด้วยตัวเอง ขณะเดียวกับจีนก็แต่งเรือสำเภาออกค้าขายทางทะเลด้วยตัวเอง คนกลางในนาม “ศรีวิชัย” ล่มสลายลงไป ทำให้เกิดเมืองท่าชายฝั่งเพิ่มมากขึ้น โดยรอบอ่าวไทย และทางชายฝั่งทะเลอันดามัน

ภาษาชวา-มลายู มีความสำคัญเป็นภาษากลางในการค้าทางทะเล โดยเฉพาะทางสี่จังหวัดชายแดนภาคใต้ของไทย เรียกว่า **มาลัยประเทศ** (มลายู) ส่วนภาษาไทย-ลาว มีบทบาทอยู่ตอนบนแผ่นดินใหญ่เรียกว่า **สยามประเทศ** (สยาม)

ภาษาการค้า ชวา-มลายู และ ไทย-ลาว

รัฐพื้นเมืองสุวรรณภูมิ “ปรับตัว” ทางการค้า แล้วร่วมกันควบคุมการค้าด้วยตัวเอง ส่งผลให้ดินแดนสุวรรณภูมิมีความเปลี่ยนแปลงขนานใหญ่ตั้งแต่หลัง พ.ศ. 1500 เกิดเครือข่ายรัฐใหญ่เป็นบ้านเล็กเมืองน้อยตามชายฝั่งทะเล และบนเส้นทางคมนาคมภายในผืนแผ่นดินใหญ่ ขณะนั้นเกิดความขัดแย้งภายใน



หมายเหตุ ตำแหน่งและทิศทางต่างๆ ล้วนกำหนดอย่างกว้างๆ ในแผนที่เพื่อให้ดูง่ายๆ เข้าใจง่ายๆ แต่ในความจริงของยุคนั้นๆ อาจต่างไป หรือทับซ้อนอยู่ด้วยกันอย่างแยกชัดเจนเหมือนแผนที่แผ่นนี้ไม่ได้ ฉะนั้นต้องเข้าใจร่วมกันว่าการลงตีเป็นเรื่องสมมุติเท่านั้น ส่วนความจริงเป็นอย่างไรต้องเปลี่ยนแปลงตามหลักฐานได้เสมอ (ภาพจาก **แผนที่ประวัติศาสตร์และแผนที่วัฒนธรรมของ(สยาม)ประเทศไทย** โดย **สุจิตต์ วงษ์เทศ**, พิมพ์โดยกองทุนเผยแพร่วิชาการความรู้สู่สาธารณะ เมื่อ พ.ศ. 2551)

ขึ้นทั้งอินเดียและจีน

รัฐพื้นเมืองในยุคนี้เติบโตขึ้นเป็นรัฐใหญ่สุวรรณภูมิหลายแห่ง แต่มีอย่างน้อย 2 แห่ง แผ่อำนาจควบคุมการค้ากว้างขวาง คือ พุกาม กับ กัมพูชา

รัฐพุกาม อยู่ทางตะวันตก ควบคุมลุ่มน้ำอิรวดี-สาละวิน ในดินแดนพม่าทั้งตอนบน-ตอนล่าง

รัฐกัมพูชา อยู่ทางตะวันออก ควบคุมลุ่มน้ำโขง-เจ้าพระยา ทั้งในดินแดนกัมพูชา, อีสาน, ลาว และอ่าวไทยในประเทศไทย ที่มีเครือข่ายไกลสุดเป็น “ขอม” อยู่เมืองละโว้ (ลพบุรี)

รัฐพื้นเมืองควบคุมการค้าด้วยตนเอง

รัฐพุกามและรัฐกัมพูชามีเครือข่ายความสัมพันธ์กว้างไกลออกไปทางภาคพื้นทวีปบริเวณหมู่เกาะอีกอย่างน้อย 2 แห่ง คือ รัฐชวาในหมู่เกาะอินโดนีเซีย กับรัฐลังกาในเกาะลังกา

นับแต่เข้าไปรัฐในสุวรรณภูมิจะควบคุมการค้าทางบก-ทางทะเลด้วยตัวเอง โดยมีแกนนำสำคัญคือพุกามกับกัมพูชา ร่วมกับลังกาและชวา

ความตึกคักนี้ทำให้บรรดาชนเผ่าที่เคยกระจัดกระจายอยู่ตามหุบเขาก็รวมตัวเป็น ชนชาติตามพื้นที่ที่รับรู้ในตำนานว่า “ประเทศ” แต่บางกลุ่มบางพวกโน้มเข้าสังกัดรัฐน้อยใหญ่ แล้วมีชื่อเรียกสังกัดตัวเอง คือ พุกามประเทศ (พม่า), รามัญประเทศ (มอญ), กัมพูชประเทศ (กัมพูชา), มลลยประเทศ (มลายู), สยามประเทศ (ไทยพากตะวันตก), กัมโพชประเทศ (ไทยพากตะวันออก) และน่าจะมีลาวประเทศ (ลาว) ด้วย แต่ยังไม่พบชื่อนี้

ภาษา-อักษร

ภาษาพูดของผู้คนทั้งภาคพื้นแผ่นดินใหญ่สุวรรณภูมิกับบริเวณหมู่เกาะเป็นภาษาร่วม แต่แตกต่างกันเล็กน้อยตามพื้นถิ่นภูมิประเทศ โดยมีภาษากลางใช้สื่อสารทางการค้า 2 เขตใหญ่ๆ คือ ภาษาตระกูลไทย-ลาว ของดินแดนภายใน และภาษาตระกูลชวามลายู ของดินแดนภาคพื้นทวีปริมทะเลและหมู่เกาะ

นับแต่ พ.ศ. 1500 เป็นต้นไป อักษรทางศาสนาที่รับจากอินเดียใต้ (ทมิฬ) ตั้งแต่แรก จะคลี่คลายไปจนมีลักษณะเฉพาะของรัฐพื้นเมืองอย่างน้อย 3 แบบ คือ

อักษรมอญ ใช้ในรามัญประเทศทางรัฐพุกาม

อักษรเขมร ใช้ในกัมพูชประเทศทางรัฐกัมพูชา แต่บริเวณลุ่มน้ำเจ้าพระยาเรียกอักษรขอม

อักษรกวิ ใช้ในมลายูประเทศทางใต้ถึงมาเลเซีย

อีกราว 200-300 ปีข้างหน้า ถึงจะมีอักษรไทยที่ได้แบบจากอักษรเขมรและอักษรมอญ ฯลฯ

12

หลัง พ.ศ. 1700 รัฐปัตตานี “ตารุสสะลาม” ลังกาสุกะ นับถืออิสลาม

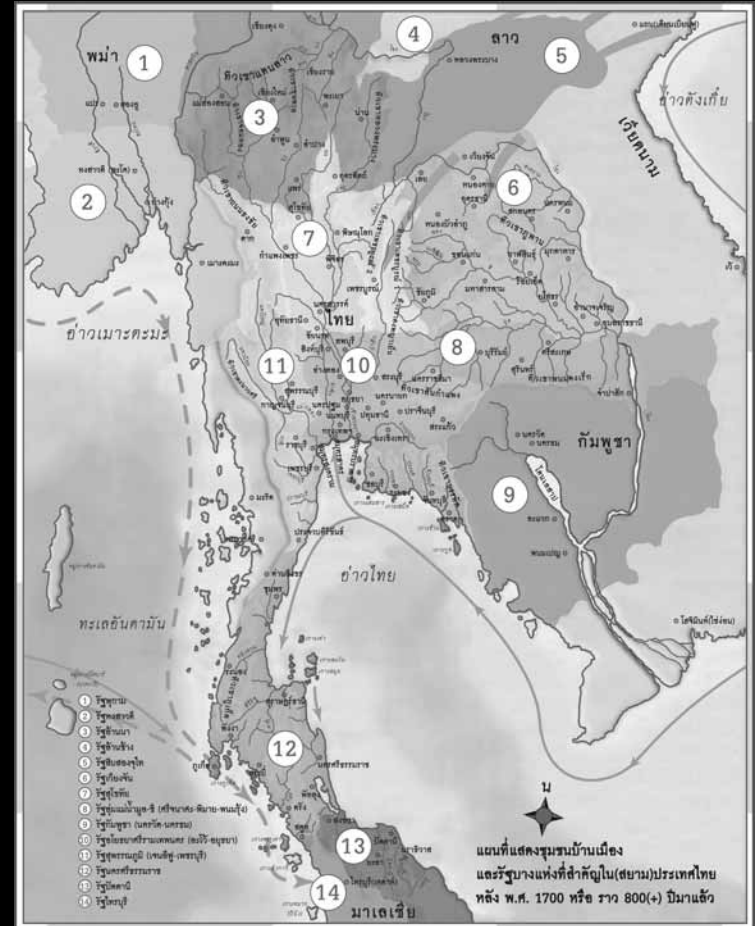
หลัง พ.ศ. 1700 ศาสนาอิสลามแพร่หลายทางตอนล่าง มีศูนย์กลางอยู่รัฐปัตตานี (ปัตตานีตารุสสะลาม) ที่ย้ายจากบริเวณเดิมทาง อ. ยะรัง (นับถือพุทธ-พราหมณ์) ไปอยู่บริเวณกรือเซะ ได้ชื่อลังกาสุกะ ไกล่แม่น้ำปัตตานีไหลลงอ่าวไทย

พระพุทธศาสนาเถรวาท (ลังกาวงศ์) แพร่หลายทางตอนบน มีศูนย์กลางอยู่รัฐนครศรีธรรมราช (ตามพรลิงค์)

นับแต่นี้ไปรัฐใหญ่บริเวณลุ่มแม่น้ำเจ้าพระยา มีคนพวกหนึ่งเรียกตัวเองว่าคนไทย มีอักษรไทย ในที่สุดก็ผนวกรัฐนครศรีธรรมราชเข้าเป็นส่วนหนึ่งของราชอาณาจักรสยาม (ศูนย์กลางอยู่กรุงศรีอยุธยา) มีพรมแดนติดกับรัฐเอกราชปัตตานีที่เป็นมลายู นับถืออิสลาม

พลังสำคัญที่ผลักดันกระตุ้นให้มีราชอาณาจักรสยามแห่งแรก, มีอักษรไทยครั้งแรก, แล้วมีคนไทยอย่างแท้จริง เมื่อหลัง พ.ศ. 1700 คือพลัง 3 อย่าง ได้แก่ ศาสนามวลชน, ภาษากลาง, และสำเภวจีน

ศาสนามวลชน ได้แก่พระพุทธศาสนา (ลังกาวงศ์) และ



หมายเหตุ ตำแหน่งและสีต่างๆ ล้วนกำหนดอย่างกว้างๆ ในแผนที่เพื่อให้ดูง่าย ๆ เข้าใจง่าย ๆ แต่ในความจริงของยุคนั้น ๆ อาจต่างไป หรือทับซ้อนอยู่ด้วยกันอย่างแยกชัดเจนเหมือนแผนที่แผ่นนี้ไม่ได้ ฉะนั้นต้องเข้าใจร่วมกันว่าการลงสีเป็นเรื่องสมมุติเท่านั้น ส่วนความจริงเป็นอย่างไรต้องเปลี่ยนแปลงตามหลักฐานได้เสมอ (ภาพจาก แผนที่ประวัติศาสตร์และแผนที่วัฒนธรรมของ(สยาม)ประเทศไทย โดย สุจิตต์ วงษ์เทศ, พิมพ์โดยกองทุนเผยแพร่วิชาการเมื่อ พ.ศ. 2551)

ศาสนาอิสลาม (แพร่หลายถึงรัฐปัตตานีตั้งแต่ก่อน พ.ศ. 2000) ภาษากลางได้แก่ภาษาไทยและภาษามลายู สำเนาจิน คือเรือเดินสมุทรของจีน

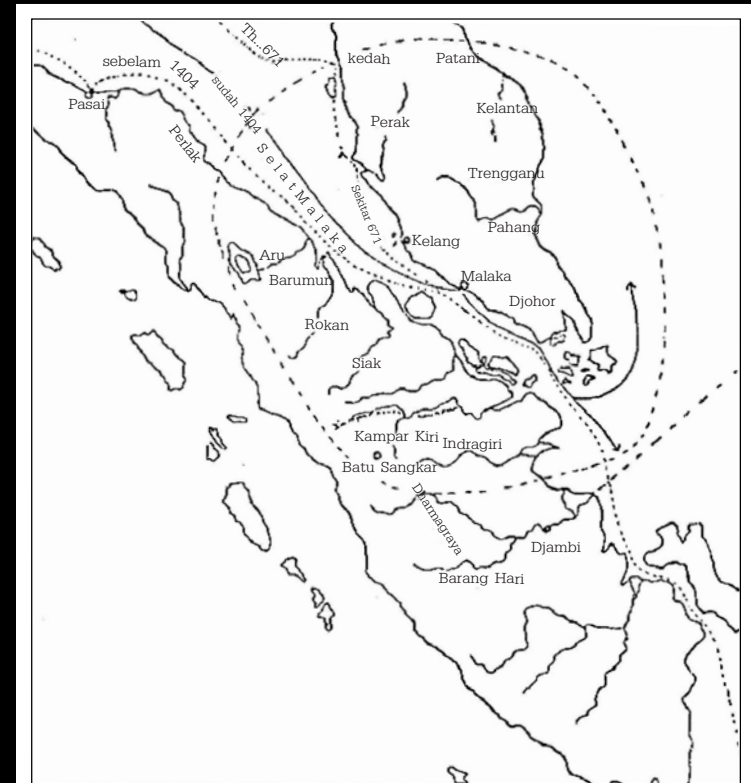
พุทธ, อิสลาม คือศาสนาवलชน

ศาสนาवलชน ได้แก่ พระพุทธศาสนาเถรวาทสำนักลังกา และศาสนาอิสลาม มีคำอธิบายของ อาจารย์ยนิธึ เอียวศรีวงศ์ ว่าความแตกต่างที่สำคัญของศาสนาทั้งสอง ก็คือแพร่กระจายไปถึงคนธรรมดาแม้ในชนบทห่างไกล เพราะมีผู้สอนศาสนาที่เป็นพระภิกษุหรือเป็นผู้รู้ที่เข้าไปถึงหมู่บ้าน หรือจัดตั้งองค์กรทางศาสนาในหมู่บ้านโดยตรง จึงกลายเป็นปัจจัยสำคัญที่สุดในการประสานสังคมที่มีความหลากหลายให้ลงรอยกันได้อย่างไม่เคยปรากฏมาก่อน บทบาทของผู้ปกครองในฐานะผู้ปกป้องคุ้มครองศาสนายังมีความสำคัญทางการเมืองมากขึ้น

เมืองใหญ่ๆ ภายใต้พระราชอำนาจกลายเป็นศูนย์กลางการศึกษาศาสนาที่มีชื่อเสียงกว้างไกล (เหยียงเดียวกับก่อนหน้า) ดึงดูดเอานักศึกษาจากดินแดนห่างไกลให้เข้ามาเรียนรู้ เช่น ทรินัญชัย, เชียงใหม่, ละโว้, กรุงศรีอยุธยา, นครศรีธรรมราช และปัตตานี เป็นต้น

พัฒนาการขององค์กรศาสนาพุทธสำนักลังกากับอิสลามในประเทศไทยแตกต่างกัน

ในเขตที่พระพุทธศาสนาแพร่หลาย องค์กรศาสนารับการอุปถัมภ์และปกป้องโครงสร้างอำนาจภายในของตัวจากพระราชอำนาจเสียจนกระทั่งกษัตริย์ของรัฐต่างๆ สามารถควบคุมดูแลองค์กรคณะสงฆ์ได้ในระดับสูง



แผนที่ปัตตานีและอาณาจักรมลายูอื่นๆ ในพุทธศตวรรษที่ 20 (ภาพจาก *Runtuhnya Kerajaan Hindu-Djawa dan Timbulnja Negara Islam di Nusantara* by Slamet Muljana Bhratara, Djakarta, 1968)

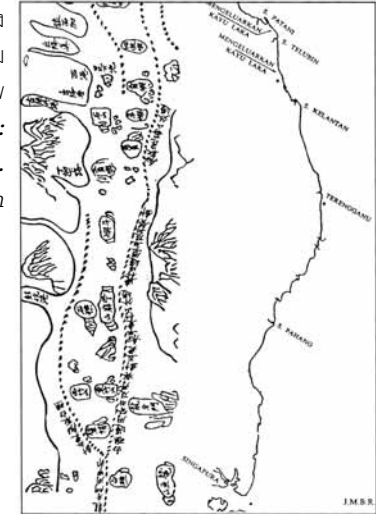
ตรงกันข้ามกับเขตที่ศาสนาอิสลามแพร่หลาย ศาสนาอิสลามไม่มีองค์กรศาสนาที่เป็นทางการ แต่ครูสอนศาสนาและผู้นำศาสนาอาจสร้างเครือข่ายของตนเองขึ้นได้ เช่น ศิษย์ของครูผู้มีชื่อเสียงอาจตั้งสำนักศึกษาของตนเองขึ้นอย่างกว้างขวาง โดยต่างก็ถือว่าร่วมอยู่ในเครือข่ายของสำนักศึกษาศูนย์กลางของอาจารย์ ครูและผู้นำทางศาสนาได้รับการอุปถัมภ์โดยตรงจากชาวบ้าน (เหมือนพระภิกษุในชนบทของเขตพระพุทธศาสนา แม้กระนั้นก็ต้องอิงอาศัยแหล่งเรียนรู้จากศูนย์กลางการศึกษาซึ่งอยู่ภายในพระบรมราชูปถัมภ์อยู่ดี) จึงไม่ตกอยู่ภายใต้การควบคุมดูแลของสุลต่าน ในหลายครั้งก็มีบทบาทเป็นผู้ถ่วงดุลอำนาจของผู้มีอำนาจทางการเมืองด้วย ไม่ว่าจะเป็นสุลต่านหรืออำนาจของคนนอกศาสนาที่เข้ามายึดครอง

ไทย, มลายู เป็นภาษากลาง

ภาษาไทยและภาษามลายู อาจารย์นิธิธิบายว่าในช่วงเวลาเดียวกันนี้ภาษาไท-ไตเริ่มแพร่หลายมากขึ้นในดินแดนที่เป็นประเทศไทยปัจจุบัน ปัจจัยสำคัญที่สุดน่าจะเป็นการค้าภายในเนื่องจากพวกไท-ไตตั้งภูมิลำเนาในหุบเขาขนาดเล็กมาก่อน เมื่อมีประชากรเพิ่มขึ้นจึงผลิตอาหารไม่พอ ต้องพึ่งพิงการค้าทางไกลเข้ามาช่วยในการดำรงชีพ ฉะนั้นจึงน่าจะมีบทบาทมากในการค้าภายในซึ่งเฟื่องฟูเพิ่มขึ้นในช่วงนี้ และทำให้ภาษาไท-ไตกลายเป็นภาษากลางอย่างน้อยก็ในการค้าภายใน ประชาชนที่มีชาติพันธุ์อันหลากหลาย ทั้งที่อยู่ในที่ราบลุ่มหรือบนที่สูง พอจะเข้าใจภาษาไท-ไตได้ในระดับหนึ่ง

ส่วนภาษามลายูคงจะแพร่หลายในวงการค้าของภูมิภาค

แผนที่แสดงราชอาณาจักรลังกาสุกะ-ปัตตานียุคต้น : ปทานิตามบันทึกของเฮ็งโซ (พ.ศ. 1952) (ภาพจาก *Umat Islam Patani: Sejarah dan Politik* by Mohd. Zamberi A. Malek, HIZBI, Shah Alam, 1993)



แผนที่คาบสมุทรมลายู ปรากฏเมืองปัตตานีทางตอนเหนือของแหลมมลายู (ภาพจาก *Novae Tabulae Insularum Javae, Sumatrae, Borneo*. โดยโยฮัน วิลเฮ็ล์ม บลาอูว์ และ โยฮัน อีสราเอล เดอ บราว. พิมพ์ครั้งแรกที่กรุงแฟรงก์เฟิร์ต เยอรมนี เมื่อปี พ.ศ. 2141 - ภาพจากคุณชววิชัย ตั้งศิริวานิช)

อยู่แล้ว เพราะประชาชนที่พูดภาษามลายูมีบทบาทในการค้าทางทะเลมาตั้งแต่ก่อนประวัติศาสตร์

ผู้เผยแพร่พระพุทธศาสนาสำนักลังกาทัดสินใจใช้ภาษาไทยเป็นภาษากลางสำหรับการเผยแพร่ อย่างน้อยในกลุ่มน้ำเจ้าพระยาทั้งตอนบนและตอนล่าง จึงยิ่งทำให้ภาษาไทยกลายเป็นภาษากลางของคนหลากหลายชาติพันธุ์ในดินแดนแถบนี้มากขึ้น

ในอยุธยา ราชสำนักอาจใช้ภาษาเขมร แต่เมื่อไรที่เป็นเอกสารสำหรับอ่านกันในวงกว้างกว่าชนชั้นสูง เช่น โองการแข่งน้ำหรือกฎหมายหรือจารึกแสดงบุญบารมีของผู้สร้างศาสนสถานก็ใช้ภาษาไทย รวมทั้งเอกสารที่เกี่ยวกับศาสนาด้วย เช่น จารึกที่เกี่ยวกับศาสนา รวมไปถึงวรรณกรรมศาสนา เช่น มหาชาติคำหลวงเป็นต้น เช่นเดียวกับเวียงจันทน์, หลวงพระบาง และเชียงใหม่ ซึ่งผลิตกฎหมายในระยะเริ่มต้นด้วยภาษาไทย-ไตเช่นกัน

เช่นเดียวกับผู้เผยแพร่ศาสนาอิสลาม เพราะภาษามลายูถูกใช้อย่างกว้างขวางอยู่แล้ว ภาษามลายูจึงถูกนำมาใช้สำหรับการเผยแพร่ศาสนาเช่นกัน วรรณกรรมทางศาสนาซึ่งเขียนในระยะแรกๆ แม้แต่ที่เขียนในรัฐที่ไม่ได้ใช้ภาษามลายูก็ยังเป็นภาษามลายู

ความสัมพันธ์กับศาสนาใหม่นี้ทำให้สถานะของภาษาทั้งสองสูงขึ้นในสังคม เพราะภาษาทั้งสองถูกนำไปใช้เขียนวรรณกรรมหลากหลายประเภทมากขึ้นนอกจากศาสนา จนทำให้ภาษาอื่นๆ ในคาบสมุทรมลายูและในดินแดนที่เป็นประเทศไทยถูกภาษาทั้งสองเข้าไปแทนที่ในแทบทุกเรื่อง

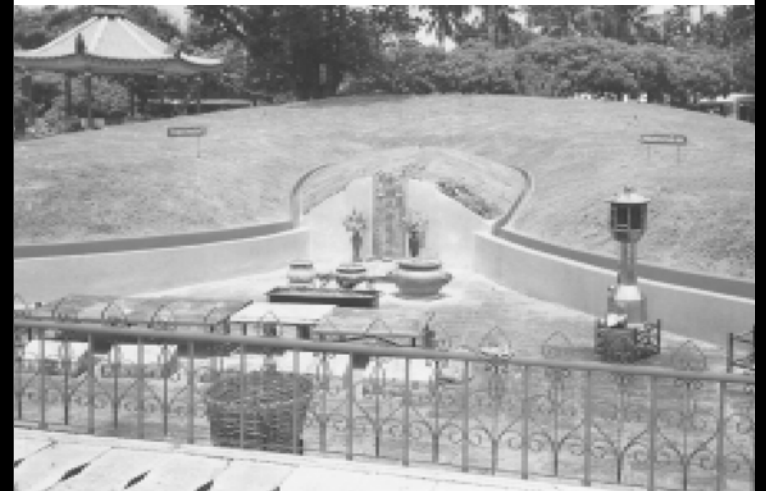
ความเป็น “คนไทย” มีขึ้นคราวเดียวกับอักษรไทยที่ดัดแปลงจากอักษรขอม(เขมร) แล้วคนบางกลุ่มเรียกตัวเองว่าคนไทยหรือถูกผู้มีอำนาจเหนือกว่ากำหนดให้เรียกตัวเองว่าคนไทยก็ได้



(บน) ศาลเจ้าแม่ลิ้มกอเหนี่ยวในเมืองปัตตานี

(ล่าง) สุสานเจ้าแม่ลิ้มกอเหนี่ยวที่กรีซ

(ภาพจาก สารานุกรมวัฒนธรรมไทย ภาคใต้ เล่ม 9 โดย มุถุนิริ สารานุกรมวัฒนธรรมไทย ธนาคารไทยพาณิชย์, 2542)



แต่คนอีกหลายกลุ่มเรียกตัวเองเป็นอย่างอื่น เช่น ลาว, มอญ, เขมร, จาม, มลายู ฯลฯ คนในล้านนาและล้านช้างเรียกตัวเองว่าลาว คนในรัฐปัตตานีเรียกตัวเองว่ามลายู

ศาสนามวลชนที่เหมือนกัน และการร่วมใช้ภาษากลาง ที่ใช้เคียงกันเช่นนี้ ทำให้เกิดภาพของความเป็นอันหนึ่งอันเดียวกันขึ้น ในหมู่ประชากร ซึ่งในความเป็นจริงแล้วมีความหลากหลายทางชาติพันธุ์และวัฒนธรรมอย่างสูง

เรือเดินสมุทร เรียกลำเภาจิน

ลำเภาจิน เริ่มเข้ามามีบทบาทในการค้าทางทะเลมากขึ้น มีคำอธิบายของอาจารย์นิธิว่าคุณลักษณะของลำเภาจินคือมีระวางบรรทุกสูง และโดยเปรียบเทียบแล้วแข็งแรงกว่าลำเภานชนิดอื่นที่ใช้กันในทะเลจีนและมหาสมุทรอินเดียในช่วงนั้น ผลก็คือทำให้สินค้าที่กินระวางบรรทุกสูงสามารถส่งไปยังแดนไกลได้มากขึ้น แม้ว่าการค้าสินค้าฟุ่มเฟือยยังมีความสำคัญในการค้าสีบมา แต่สินค้าที่กินระวางบรรทุกก็เข้ามามีสัดส่วนในการค้าทางทะเลเพิ่มมากขึ้นตามลำดับ

ในดินแดนที่เป็นประเทศไทย ซึ่งเคยเป็นผู้ผลิตของป่าที่สำคัญแห่งหนึ่งมาก่อนแล้ว ก็สามารถป้อนของป่าแก่การค้าทางทะเลได้หลากหลายชนิดมากขึ้น โดยเฉพาะสินค้าที่กินระวางบรรทุก เช่น ไม้ฝาง, หนังสัตว์, อาหาร, ผลแร่ ฯลฯ เป็นต้น

ฉะนั้นการค้าทางบก (ที่อาศัยเส้นทางน้ำร่วมด้วย) นำจะขยายตัวขึ้นพร้อมกันกับความแพร่หลายของลำเภาจิน เป็นผลให้ชุมชนซึ่งตั้งอยู่ในทำเลที่เป็นศูนย์กลางของเส้นทางการค้าภายใน เช่น เชียงใหม่, แพร่, น่าน, สุโขทัย-ศรีสัชชนาลัย, พิษณุโลก,

กำแพงเพชร, นครพนม, โคราช ฯลฯ ตั้งตัวขึ้นเป็นศูนย์กลางการค้าภายใน มีประชากรอพยพเข้ามาตั้งภูมิลำเนามากขึ้น และประสบความสำเร็จเรื่องมั่งคั่งในระดับหนึ่ง

ในขณะเดียวกัน ก็เป็นแรงผลักดันให้รัฐที่สามารถติดต่อด้านชายทางทะเลได้โดยตรง ซึ่งตั้งอยู่ชายฝั่งหรือใกล้ชายฝั่งขยายอำนาจไปดูดซับสินค้าของป่าเหล่านี้ ฉะนั้นจะมีรัฐเอกราชขนาดเล็กเกิดขึ้นแล้ววิ่งรอยไปรวมกับรัฐใหญ่กว่าในระยะนี้ด้วย เช่น รัฐเพชรบุรี (ทางลุ่มน้ำเพชรบุรี), รัฐเจนสีฟู (ทางลุ่มน้ำท่าจีน ตอนบนแถบชัยนาท) ฯลฯ รวมเป็นรัฐสุพรรณภูมิมีศูนย์กลางอยู่เมืองสุพรรณบุรี ได้ชื่อสืบเนื่องจากสุพรรณภูมิตั้งแต่ยุคต้นนั่นเอง

รัฐที่มีภูมิประเทศเอื้อต่อการมีฐานการเกษตรที่เข้มแข็งย่อมสามารถรวบรวมประชากรได้มากกว่าในที่สุดก็ขยายอำนาจออกไปควบคุมศูนย์กลางการค้าภายในที่อยู่ตอนบนได้ และขยายอำนาจไปควบคุมเมืองท่าในคาบสมุทรมลายู เพื่อป้องกันการแข่งขัน และผนวกเข้ามาเป็นส่วนหนึ่งของเครือข่ายการค้าทางทะเลของตน ไม่ว่ารัฐนั้นจะตั้งอยู่ในลุ่มน้ำเจ้าพระยาตอนล่างหรือในลุ่มน้ำอิรวดี-สาละวินตอนล่างก็ตาม

พงศาวดารเมืองปัตตานี

เดิมเมืองแขกเมื่อครั้งยังเป็นเมืองปัตตานีเมืองเดียว เจ้าเมืองและภรรยา ชื่อมิได้ปรากฏ ได้ความว่ามีแต่บุตรชายคนหนึ่งแต่ยังเล็ก ครั้นอยู่มาเจ้าเมืองปัตตานีตายลง ภรรยาของพระยาปัตตานีก็ว่าการเป็นเจ้าเมืองแทนขึ้น

เวลานั้นบ้านเมืองหรือที่เรียกกันว่า “เมืองปัตตานี” นั้น ตั้งอยู่ใน ต. บ้านมะนา ติดต่อกันกับบ้านโตะโสม บ้านกะเสะ ฝ่ายตะวันออก แต่บ้านพระยาปัตตานีเดี๋ยวนี้ ห่างกันทางประมาณสี่สิบเส้นเศษ ริมทางที่จะไปเมืองยี่ริง

ในระหว่างภรรยาเจ้าเมืองปัตตานีว่าการเป็นเจ้าเมืองอยู่นั้น สมมุติเรียกกันว่า “นางพระยาปัตตานี” ศรีตวันกรมการพลเมืองในอาณาเขตเมืองปัตตานี ก็อยู่ในบังคับบัญชานางพระยาปัตตานี เรียกร้อยเหมือนอย่างพระยาปัตตานีสามีว่าการอยู่แต่ก่อน

นางพระยาปัตตานีได้จัดแจงหล่อปืนทองเหลืองใหญ่ไว้สามกระบอก ตำบลที่หล่อปืนนั้นริมบ้านกะเสะก่อด้วยอิฐเป็นรูปโบสถ์ขึ้นหลังหนึ่งสามห้องเฉลียงรอบแม่ประธานกว้างประมาณหกศอก ยาวสิบนิ้วเฉลียงสี่วาเศษ เครื่องบนและพื้นในเวลานั้นขรุขระคดงเหลือแต่ฝาผนัง และฝาผนังเฉลียงนั้นก่อเป็นโค้งตั้งสี่ด้าน พื้นแม่ประธานสูงประมาณสองศอกเศษ พื้นเฉลียงสูงประมาณสองศอก ที่สูงเหว่่าก่อด้วยอิฐนี้ มลายูในแหลมปัตตานีเรียกชื่อว่า **สับเซ็ด** ห่างจากสับเซ็ดนี้ไปฝ่ายทิศตะวันออกเฉียงเหนือประมาณสองเส้นเศษ เป็นรอยเตาที่หล่อปืน ดินที่สุกเป็นรอยเค้าเตาอยู่ต้นไม้และหญ้าไม้ไผ่ขึ้น กว้างประมาณแปดศอกเศษสี่เหลี่ยมพลเมืองในปัตตานีได้ทราบกันทั่วไปมาจนเดี๋ยวนี้ว่าเป็นที่หล่อปืน

และนายช่างผู้ที่หล่อปืนสามกระบอกนั้น สืบได้ความว่าเดิมเป็นจีนมาจากเมืองจีน เป็นชาติหกเคียนแซ่หลิมชื่อเคียม เข้ามาตั้งบ้านเรือนอยู่ที่บ้านกะเสะ จีนเคียมคนนี้มาได้ภรรยาชาวมลายู จีนเคียมก็เลยเข้าศาสนาชาวมลายูเสียด้วย พวกมลายูสมมุติเรียกกันว่า “**หลิมโตะเคียม**” ตลอดต่อมาจนถึงทุกวันนี้ และใน ต. บ้านกะเสะซึ่งหลิมโตะเคียมอยู่มาก่อนนั้น พลเมืองที่อยู่ต่อมาจากเดี๋ยวนี้ยัง

นับถือหลิมโตะเคียมว่าเป็นต้นตระกูลของพวกเขาหมู่บ้านนั้น และยังคงกล่าวกันอยู่เนื่องๆ ว่าเดิมเป็นจีน

หลิมโตะเคียมนายช่างหล่อปืนนี้มาอยู่ในเมืองปัตตานีหลายปี น้องสาวหลิมโตะเคียมชื่อ **เก๋าเนี่ยว**ตามมาจากเมืองจีน มาปะหลิมโตะเคียมที่เมืองปัตตานี อยู่เฝ้าอ้อนวอนหลิมโตะเคียมให้ละเลยจากเทศมลายูกลับไปเมืองจีน หลิมโตะเคียมก็ไม่ยอมไป เก๋าเนี่ยวซึ่งเป็นน้องสาวแต่เฝ้าอ้อนวอนหลิมโตะเคียมมานานประมาณหลายปี หลิมโตะเคียมก็ไม่ยอมไปแข็งอยู่ เก๋าเนี่ยวซึ่งเป็นน้องมีความเสียใจหลิมโตะเคียมผู้พี่ชายผูกคอตายเสีย ครั้นเก๋าเนี่ยวน้องสาวผูกคอตายแล้ว หลิมโตะเคียมผู้พี่ก็จัดแจงศพเก๋าเนี่ยวน้องสาวฝังไว้ที่ใน ต. บ้านกะเสะ ทำเป็นฮองสุยปรากฏอยู่ตลอดมาจนเดี๋ยวนี้ พวกจีนก็เลยนับถือว่าเป็นผู้หญิงบริสุทธิ์อย่างหนึ่ง เป็นคนรักษาดีตระกูลอย่างหนึ่ง ได้มีการเช่นไหว้เสมอทุกปีมิได้ขาดที่ศพเก๋าเนี่ยวนี้

และเวลาหลิมโตะเคียมจะหล่อปืนทองเหลืองใหญ่สามกระบอกนั้น ได้เทพีสองกระบอกเสร็จแล้ว ปืนกระบอกที่สามเทไม่ลง หลิมโตะเคียมนายช่างก็ได้ตั้งการเช่นไหว้ดวงสรวงและบนบานขึ้นหลายอย่าง ปืนกระบอกที่สามนั้นก็ยังเทไม่ลง ในตอนที่สุดหลิมโตะเคียมมีความแค้นใจ กล่าวคำปฎิญาณว่า ขอให้เทพีนีครั้งนี้ลงดีแล้ว หลิมโตะเคียมยอมเอาชีวิตหลิมโตะเคียมเช่นถวายเป็นค่า กกล่าวคำปฎิญาณเช่นนี้แล้ว เผอิญเทพีลงได้เต็มบริบูรณ์ดี

ฝ่ายหลิมโตะเคียมนายช่างก็จัดแจงแต่งปืนสามกระบอกเกลี้ยงเกลารเสร็จแล้ว เวลาจะลองยิงปืนสามกระบอกนั้นจัดแจงตั้งเครื่องดวงสรวงเช่นไหว้แล้ว ประจุปืนเข้าทั้งสามกระบอก ก็จุดปืนกระบอกที่หนึ่งที่สองเป็นลำดับไป ครั้นถึงจะจุดกระบอกปืนที่สาม หลิมโตะเคียมนายช่างก็เข้าไปยืนตรงปากกระบอกปืนแล้วกล่าวคำว่า ที่หลิมโตะเคียมได้ปฎิญาณไว้ ถ้าปืนกระบอกนี้เทลงดีแล้วจะเอาชีวิตเป็นเครื่องเช่นไหว้ปืน ครั้นนี้หลิมโตะเคียมได้ปลงใจยอมตั้งที่ปฎิญาณ

ไว้แต่ก่อน แล้วก็บอกให้คนจุดปืน พอปืนลั่นออกแรงดินหอบพาทิมโตะเคี่ยม
สูญหายไปในวันนั้น

และเป็นที่นางพระยาปัตตานีให้หลิโตะเคี่ยมเป็นนายช่างหล่อขึ้น
สามกระบอกนั้น กระบอกที่หนึ่งให้ชื่อด่านาง (บานัง?) **ปัตตานี** กระบอก
ที่สองชื่อ**ศรีนครี** กระบอกที่สามชื่อ**มหาหาล่าหลอ** อยู่ต่อมา นางพระยา
ปัตตานีตาย สุดต่านในวงศ์ญาติเป็นเจ้าเมืองปัตตานีขึ้น

เวลาที่สุดต่านเป็นเจ้าเมืองปัตตานีขึ้นนั้นหาได้อยู่ว่าการที่ ต. บ้านมะนา
ที่นางพระยาปัตตานีว่าการอยู่เดิมไม่ สุดต่านเลื่อนไปตั้งบ้านเรือนอยู่ในที่
ต. บ้านยี่ริง ฝ่ายทิศตะวันออกแต่บ้านนางพระยาปัตตานี ระยะทางเดินเท้า
ตั้งแต่บ้านมะนาที่นางพระยาปัตตานีว่าการอยู่ไปถึงบ้านยี่ริงเจ็ดชั่วโมงครึ่ง
และบ้านที่สุดต่านไปตั้งว่าการอยู่นั้นตรงกับท่าบ้านยี่ริงริมคลอง เวลานั้น
เปลี่ยนชื่อเป็นระคู พลเมืองเรียกกันว่า**ระคูปะก่าลัน** แปลเป็นภาษาสยาม
เรียกว่า **“ระคูน่าท่า”** และระคูปะก่าลันคนนี้ คำเล่าลือกันว่าเป็นคนมีสติ
ปัญญาและอำนาจมาก เมืองที่ใกล้เคียงก็คร้ามกัลลวอยู่



(บน) มัสยิดกรือเซะ จ. ปัตตานี

(ล่าง) ชาวบ้านกรือเซะ เชื้อสายชาวมลายู-จีนมุสลิม



13

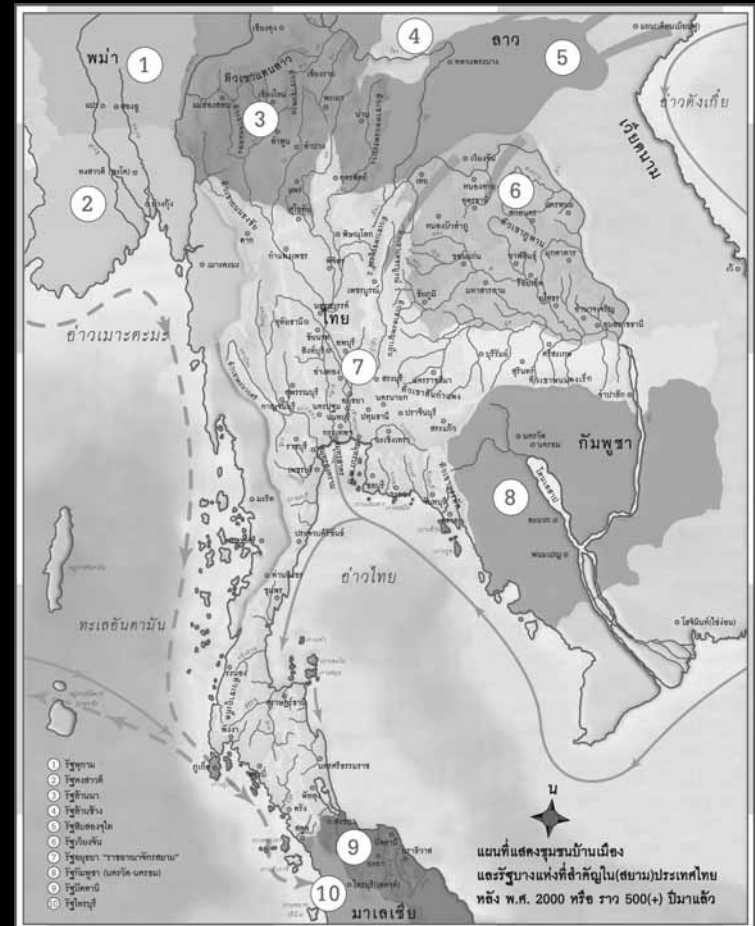
หลัง พ.ศ. 2000 ปัตตานีรัฐเอกราช ไม่ขึ้นต่อกรุงศรีอยุธยา

หลัง พ.ศ. 2000 รัฐปัตตานีนับถือศาสนาอิสลาม ควบคุมเส้นทางการค้ากับจีนและตะวันออกกลาง โดยมีความสัมพันธ์ใกล้ชิดกับรัฐอิสลามอื่นๆ คือไทรบุรีทางทะเลอันดามัน (มาเลเซีย) และรัฐอาจะห์บนเกาะสุมาตรา (อินโดนีเซีย)

ระยะนี้ประเทศทางยุโรปเข้ามาคุกคาม แล้วเข้าพื้นที่ตั้งสถานีการค้า เช่น โปรตุเกส ขณะเดียวกันก็กระทบกระทั่งกับอำนาจของกรุงศรีอยุธยาด้วย แต่รัฐปัตตานียังครองเป็นเอกราช โดยสร้างความสัมพันธ์แบบเครือญาติพี่น้องผู้ใหญ่น้อยกับกรุงศรีอยุธยา

ยุคสมัยของการค้า

ภูมิภาคอุษาคเนย์หรือเอเชียตะวันออกเฉียงใต้เป็นทำเลการค้าตลอดมา อาจารย์ยุนิธิ เอียวศรีวงศ์ อธิบายความเคลื่อนไหวของการค้าตั้งแต่ราว พ.ศ. 2000 (ในหนังสือประวัติศาสตร์แห่งชาติ พิมพ์ครั้งแรก ตุลาคม พ.ศ. 2549) ว่านับตั้งแต่หลัง พ.ศ. 2000 เป็นต้นมา การขยายตัวของการค้าของชาวยุโรปเข้ามาเอเชียโดยตรง เพิ่มปริมาณของการค้าและพ่อค้าทั้งภายในภูมิภาคด้วยกัน,



หมายเหตุ ตำแหน่งและสีต่างๆ ล้วนกำหนดอย่างกว้างๆ ในแผนที่เพื่อให้ดูง่ายๆ เข้าใจง่ายๆ แต่ในความจริงของยุคนั้นๆ อาจต่างไป หรือทับซ้อนอยู่ด้วยกันอย่างแยกชัดเจนเหมือนแผนที่แผ่นนี้ไม่ได้ ฉะนั้นต้องเข้าใจร่วมกันว่าการลงสีเป็นเรื่องสมมุติเท่านั้น ส่วนความจริงเป็นอย่างใดต้องเปลี่ยนแปลงตามหลักฐานได้เสมอ (ภาพจาก แผนที่ประวัติศาสตร์และแผนที่วัฒนธรรมของ(สยาม)ประเทศไทย โดย สุจิตต์ วงษ์เทศ, พิมพ์โดยกองทุนเผยแพร่วรรณกรรมภูมิรัฐศาสตร์เมื่อ พ.ศ. 2551)

ระหว่างภูมิภาคกับประเทศอื่นในเอเชีย และระหว่างภูมิภาคกับยุโรป

การค้าทางทะเลนำความมั่งคั่งมาสู่เมืองท่าอย่างมาก แต่ทำให้เกิดผลกระทบสำคัญต่อบ้านเมืองในดินแดนประเทศไทยอย่างน้อย 2 เรื่อง คือ

ผลกระทบอย่างแรก คือความขัดแย้งกันระหว่างศูนย์อำนาจใหญ่ๆ ที่เป็นเจ้าของเมืองท่า หรือระหว่างศูนย์อำนาจใหญ่กับเมืองท่าขนาดย่อมลงมา เพราะมีการอพยพของประชากรเข้าไปยังเมืองท่าต่างๆ ที่มีการค้ารุ่งเรืองจำนวนมาก จึงทำให้เมืองท่าเหล่านี้มีกำลังพอจะต้านทานการบุกรุกเข้ามายึดครองของศูนย์อำนาจขนาดใหญ่ได้

ดังกรณีตัวอย่างของอยุธยากับปัตตานี หรือระหว่างอยุธยากับจตุमुख (พนมเปญ) เป็นต้น

ผลกระทบอย่างที่สอง คือวัฒนธรรมที่หลั่งไหลตามกระแสการค้าจากแดนไกลเข้าไปสู่รัฐที่มีการค้าทางทะเลโดยตรง เพิ่มความหลากหลายมากขึ้น ในขณะที่เดียวกันก็มีประชากรจากแดนไกลอพยพเข้ามาสู่รัฐที่มีการค้าทางทะเลโดยตรงหลากหลายชาติมากขึ้นไปอีก ที่สำคัญคือ จีน, อาหรับ, อินเดีย, ญี่ปุ่น และยุโรป

ตัวอย่างที่เห็นได้ชัดก็คือเครื่องราชูปโภคและฉลองพระองค์ตามประเพณีของพระมหากษัตริย์ไทยนั้น หากพิจารณาแต่ละชั้นก็จะเห็นต้นกำเนิดที่หลากหลายมาก และส่วนใหญ่อีกก็รับเข้ามาในสมัยนี้ ทั้งนี้ยังไม่รวมพูดถึงปราสาทราชวังและวัดวาอารามในกรุงศรีอยุธยาและหัวเมืองใหญ่ การสร้างป้อมปราการก่ออิฐ อารูธปืน และปืนใหญ่ ตลอดจนบรรยากาศทางสังคมโดยทั่วไปของเมืองที่เป็นตลาด ล้วนเปลี่ยนแปลงไปอย่างมากจากยุคสมัยนี้ทั้งสิ้น



แผนที่ราชอาณาจักรสยาม เขียนโดย บาทหลวงปลาซิด เดอ แซ็งต์ เอ แกลน นักบวชชาวฝรั่งเศส พิมพ์ที่กรุงปารีส ประเทศฝรั่งเศส ในปี พ.ศ. 2229 (ค.ศ. 1686) สมัยสมเด็จพระนารายณ์มหาราช