

## 8

หลัง พ.ศ. 500

ศาสนาจากอินเดียมาถึงสุวรรณภูมิ  
อุบลราชธานียังนับถือผีบรรพบุรุษ

หลัง พ.ศ. 500 บริเวณอุบลราชธานี รวมถึงสองฝั่งโขง-ชี-มูล และทิวเขาพนมดงเร็ก มีคนตั้งหลักแหล่งเป็นบ้านเมืองกระจัดกระจาย นับถือศาสนาผี ที่มีมาแต่เดิมโดยยกย่องผู้หญิงเป็นใหญ่ในพิธีกรรม

ช่วงเวลานั้นศาสนาพุทธ-พราหมณ์จากอินเดียกำลังแพร่เข้ามาถึงบริเวณลุ่มน้ำเจ้าพระยา เริ่มกระจายเข้าสู่ดินแดนภายในสุวรรณภูมิบริเวณสองฝั่งโขง-ชี-มูล และอีสาน ผ่านลุ่มน้ำป่าสัก (ลพบุรี-เพชรบูรณ์) และช่องเขาเพชรบูรณ์ บริเวณต้นน้ำมูล-ชี แล้วกระจายถึงสองฝั่งโขงเหนือสุดถึงเวียงจันทน์และหนองคาย-นครพนม ตะวันออกสุดถึงปลายน้ำมูล-ชี ทาง จ. ยโสธร-จ. อุบลราชธานี แล้วอีกทางหนึ่งผ่านอ่าวไทย เข้าสู่ลุ่มน้ำบางปะกงทาง จ. ปราจีนบุรี-จ. สระแก้ว ผ่านช่องตะโกและช่องเขาต่างๆ ทางทิวพนมดงเร็ก ขึ้นที่ราบสูงลงลุ่มน้ำมูลไปออกสองฝั่งโขง ที่ จ. อุบลราชธานี-จ. ยโสธร ทำให้มีชุมชนเมืองขนาดใหญ่ขึ้น แล้วจะเติบโตเป็นรัฐเจนละต่อไป

คนพื้นเมืองบริเวณสองฝั่งโขงและอีสาน มีเทคโนโลยีก้าวหน้ากว่าทางถลุงโลหะ โดยเฉพาะเหล็ก และรู้จักขุดคุ้ยน้ำล่อมรอบชุมชนแล้ว แต่แต่งกายเปลือยเปล่า มีเพียงเครื่องปิดหุ้มอวัยวะเพศ ประดับประดารา่างกายด้วยใบไม้และขนนก

คนพวกนี้นับถือศาสนาผีอยู่ก่อนแล้ว จึงไม่ยอมรับนับถือศาสนาพุทธ-พราหมณ์ที่เข้ามาใหม่ เลยถูกเรียกจากชาวชมพูทวีป (อินเดีย-ลังกา)ว่านาค และมีในนิทานว่าต้องปะทะขัดแย้งกันระหว่างกลุ่มคนเผยแพร่ศาสนาจากชมพูทวีปกับคนพื้นเมืองเรียก “ปราบนาค”

ศาสนาจากอินเดีย  
ถึงสุวรรณภูมิ

หลัง พ.ศ. 500 ชุมชนลุ่มน้ำแม่กลองตอนบนที่ดอนตาเพชร-อุทุม (กาญจนบุรี-สุพรรณบุรี) ยอมรับนับถือพุทธศาสนาจากพระโสณะกับพระอุตตระ พร้อมกับศาสนาพราหมณ์ในคราวเดียวกัน ทำให้ชุมชนเติบโตขึ้นเป็นเมืองใหญ่ มีศูนย์กลางอยู่ที่เมืองอุทุม (อ. อุทุม จ. สุพรรณบุรี) นับเป็นบ้านเมืองเก่าแก่ที่สุดของบริเวณที่ราบลุ่มน้ำเจ้าพระยาภาคกลางทางลุ่มน้ำแม่กลอง-ท่าจีน

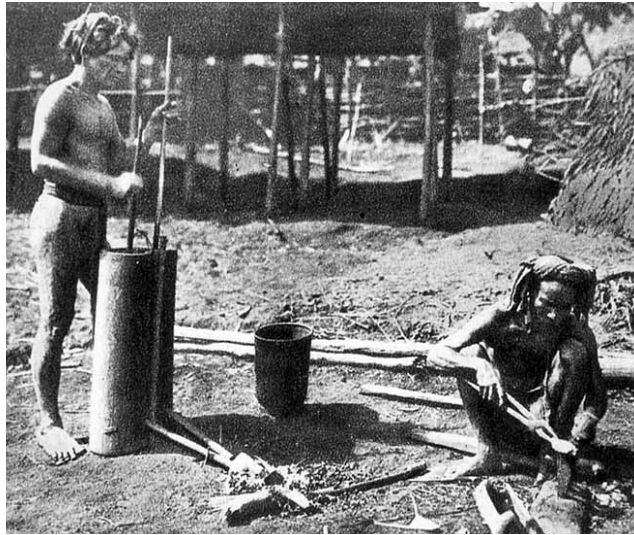
เริ่มมีศาสนสถาน ปูนปั้น และประติมากรรมรูปเคารพทางศาสนา เช่น ธรรมจักร พระพุทธรูป ฯลฯ แล้วรับอักษรปัลลวะ มาใช้เป็นคราวแรก

เอกสารจีนเรียกบริเวณอุทุมว่าจินหลิน หรือ กิมหลิน แปลว่าดินแดนทอง ตรงกับชื่อในคัมภีร์ลังกา-อินเดียว่าสุวรรณภูมิ ส่วนบริเวณนครปฐมยังเป็นชุมชนป่าชายเลนอยู่ห่างไกลไปทางชายทะเลโคลนตมของเมืองอุทุม

ศาสนาจากชมพูทวีปทั้งพุทธและพราหมณ์ที่แพร่หลายเข้ามาถึงสุวรรณภูมิ โดยพระสงฆ์

และนักบวชอาศัยมากับเรือของพ่อค้า เลียบชายฝั่งทางทะเลอันดามัน แล้วขึ้นบกทางชายทะเลพม่า (มอญ) ทุกวันนี้ จากนั้นถึงเดินบกลัดช่องเขาเรียก “ด่าน” ต่างๆ ลงสู่บ้านเมืองทางลุ่มน้ำเจ้าพระยา

ขณะเดียวกันก็แพร่กระจายขึ้นสู่ดินแดนอื่นๆ โดยรอบ เช่น อีสาน ฯลฯ



ถลุงเหล็กด้วยเทคโนโลยีตีค้ำบรรพ์

ภาพนี้เป็นคนพื้นเมืองที่แขวงเซกองเมื่อราว 100 ปีมาแล้ว ถลุงแร่โลหะธาตุด้วยเทคโนโลยีดั้งเดิมตีค้ำบรรพ์ รูปนี้ถ่ายเมื่อปี ค.ศ. 1920 (พ.ศ. 2463) (ภาพจากหนังสือ *Treasure From Laos. Institut de Recherches sur la Culture Lao, 1997.*)



ตราประทับดินเผาสัญลักษณ์ทางศาสนา-การเมือง ประกอบอักษรจารึก พบที่เมืองอู่ทอง อ. อู่ทอง จ. สุพรรณบุรี



สร้อยลูกปัดทองคำพร้อมจี้สัญลักษณ์ของผู้มีอำนาจทางการเมือง พบที่เมืองอู่ทอง อ. อู่ทอง จ. สุพรรณบุรี

เหรียญโรมัน พบที่เมืองอู่ทอง อ. อู่ทอง จ. สุพรรณบุรี นักโบราณคดีกรมศิลปากรอธิบายว่า ด้านหน้ามีรูปพระพักตร์ด้านข้างของจักรพรรดิซีซาร์ วิคโตรินุส (กษัตริย์โรมัน ครองราชย์ระหว่างปี พ.ศ. 812-814) สวมมงกุฎยอดแหลมเป็นแฉก มีตัวอักษรล้อมรอบอยู่ริมขอบของเหรียญ IMP C VICTORINUS PF AUG ซึ่งเป็นคำย่อของ Imperator Caesar Victorinus Pius Felix Auguste แปลว่า จักรพรรดิซีซาร์ วิคโตรินุส ศรีทศา ความสุข เป็นสง่า ส่วนด้านหลังของเหรียญเป็นรูปของเทพีอาธินา (รูปและคำอธิบายของกรมศิลปากร)