

นายสำเภา วงษ์เทศ

อดีตผู้ใหญ่บ้านหมู่ที่ ๓ ตำบลโคกบับ
กิ่งอำเภอโคกบับ จังหวัดปราจีนบุรี

จัดพิมพ์มอบให้แก่กิ่งอำเภอโคกบับ

จำนวน ๑,๐๐๐ ฉบับ



เรื่องที่หนึ่ง

ไกลออกไปทางทิศตะวันออกเฉียงใต้ของจังหวัด
ปราจีนบุรี ณ ดินแดนอันเป็นอาณาเขตของตำบล
โคกบึงแถบบ้านโคกวัด บ้านโคกบึงและบ้านม่วงขาว
อำเภอศรีมหาโพธิ์นี้ (กึ่งอำเภอโคกบึงปัจจุบัน) มี
นครอิสระของชนชาวขอมโบราณนครหนึ่งตั้งอยู่เรียกว่า
“นครมโหสถ” มีอาณาเขตไม่กว้างขวางนักแต่ก็
รุ่งเรืองทางศิลปวิทยา ธรรมจริยา และวัฒนธรรม
นครหนึ่งในเขตสุวรรณภูมิ เมื่อพระพุทธศาสนาแพร่
เข้ามาในเขตสุวรรณภูมิ พระเจ้าเทวอนัมมีย์ดิษฐ
เจ้าผู้ครองนครมโหสถ ทรงเลื่อมใสในพระธรรมของ
สมเด็จพระสมณโคตมยิ่งนัก จึงทรงส่งคณะมหาจาริก
อันมีทั้งพระภิกษุและฆราวาสไปยังนครปาตลีบุตร เพื่อ
ศูพระศาสนาและขอตองกิงศรีมหาโพธิ์ ซึ่งเจ้าผู้ครอง
นครปาตลีบุตร ไปตองเอามาจากแคว้นลังกามาประ-
ดิษฐานไว้ในนครมโหสถ เพื่อให้ประชาชนผู้เป็น
พุทธมามกะทั้งหลายให้เคารพสักการะ และเป็น
อนุสรณ์ก้ำนึ่งถึงองค์สมเด็จพระสัมมาสัมพุทธเจ้าพระ-
บรมศาสดาจารย์อยู่นิจนิรันดร์

เรื่องที่สอง

ในสมัยที่ขอมมีอำนาจปกครองอยู่ในดินแดน
สุวรรณภูมิส่วนนี้ พุทธศาสนาได้แผ่เข้ามาชนชาวขอม
ได้เกิดความเลื่อมใสในพุทธศาสนาเจ้าผู้ครองเมืองนี้
ได้หันมานับถือพระพุทธศาสนา จึงได้จัดส่งทูตทั้ง
ภิกษุสงฆ์และฆราวาส ไปสู่ประเทศอินเดีย เพื่อตอง
กิงโพธิ์ศรีสุทฐ์ของพระพุทธเจ้า เมื่อทูตไปถึงแล้วได้
ตองกิงมาตองกิง โดยเป็นของเจ้าผู้ครองเมืองกิงหนึ่ง
เป็นของมเหสีกิงหนึ่ง โดยนำลงเรือสำเภามาขึ้นที่ริม
ฝั่งที่ ๆ กึ่งอำเภอศรีมหาโพธิ์อยู่บัดนี้

ส่วนทางในเมืองเมื่อได้ทราบข่าวว่า กิงศรี
มหาโพธิ์มาถึงแล้วก็ได้จัดขบวนเป็นการใหญ่เพื่อจะแห่
กิงศรีมหาโพธิ์เข้าสู่เมืองทำการสมโภชตองไป แต่เมื่อ
ขบวนเดินทางไปถึงสถานที่ ที่กิงศรีมหาโพธิ์เข้าสู่
เมืองได้ เจ้าผู้ครองนครจึงได้ทำพิธีสมโภชแล้วได้
ปลุกกิงอันเป็นส่วนของพระองค์ไว้ที่เดิม (คือโพธิ์
ศรีมหาโพธิ์ปัจจุบัน) ส่วนกิงของมเหสีได้นำไปปลุก
ไว้ที่เนินดินชายทะเลเพื่อจะให้โพธิ์ทั้งสองมองเห็น
กันได้ ครั้นตองมาทะเลแคว้นนั้นต้นเขินขึ้นเกิดต้นพง

ค้นเข็มขึ้นรก ช้างเสื่อได้ออกหากินตามแควน้ำ ช้าง
ได้กินยอดและนมกิ่งโพธิ์ต้นของมเหสีหักลง ต่อมา
จึงเรียกว่าคอนพระโพธิ์หัก แล้วต่อมาอีกเรียกว่า
“คอนพระคอกหัก” เพราะปรากฏว่ามีพระพุทธรูป
ที่หักทิ้งไว้บริเวณนั้น ปัจจุบันนี้เรียกว่า “บ้านคอน”
ซึ่งตั้งอยู่ตรงหน้าหมู่บ้านโคกบึงออกไปทางกลางทุ่ง
และต้นที่เป็นส่วนของมเหสีนั้น ต่อมาทนายการเหยียบยา
ของช้างเสื่อและสัตว์ป่าไม่ไหวก็ตายลง แม้แต่คอกก็
ไม่มีเหลือ คงมีแต่มูลดินเพียงนิดหน่อยที่ตั้งอยู่ใน
หมู่บ้านคอนบัดนี้

เรื่องที่สาม

เมื่อขอมมีอำนาจปกครองดินแดนสุวรรณภูมิ
ส่วนนี้ ขอมได้สร้างเมือง ๆ หนึ่งที่บ้านโคกวัด
ปัจจุบันแต่มิได้บอกชื่อเมืองไว้ว่าชื่ออะไร เมื่อพุทธ
ศาสนาได้แผ่เข้าสู่ในดินแดนส่วนนี้ เจ้าผู้ปกครอง
เมืองนั้นก็ให้หันเข้าไปนับถือพุทธศาสนาเกิดความเลื่อม
ใสยิ่ง จึงได้จัดส่งทูตไปอินเดีย เพื่อขอตองกิ่งโพธิ์
ตรัสรู้ ทูตนั้นไปได้ ๒ ปี ๓ เดือน ๗ วัน ก็นำ

กิ่งโพธิ์ตรัสรู้มาถึงโดยสำเภา เมื่อมาถึงริมฝั่งแล้วได้
จึงได้พากันยกลงจากสำเภา ทางภายในเมืองเมื่อได้
ทราบข่าวก็จัดขบวนแห่ เพื่อจะมาทำการแห่กิ่งศรี
มหาโพธิ์เข้าสู่เมือง แต่เมื่อขบวนแห่มาถึงที่กิ่งโพธิ์
ตั้งอยู่ จะทำการยกกิ่งโพธิ์ขึ้นบนหลังคชเศวต แต่
ปรากฏว่าไม่สามารถที่จะขยับเขยื้อนขึ้นจากที่ได้ จะทำ
อย่างไรกิ่งโพธิ์ก็ไม่เคลื่อน จนหมดความสามารถที่
จะนำไปได้ จึงได้ทำการสมโภชแล้วปลูกไว้ที่เดิม
จึงปรากฏว่าต้นโพธิ์ศรีมหาโพธิ์ตั้งอยู่ริมทุ่งอันเป็นริม
ทะเลมาแต่เดิม



ประวัติ

การได้มาของพระพุทธรูป

ปางเสด็จจากดาวดึงส์

สมัยทวารวดี

ทำด้วยหินเขียว

พระพุทธรูปองค์นี้พบที่บ้านโคกวัด (หลัง ร.พ. ชานคามิลโล) หมู่ที่ ๒ ต. โคกบึง กิ่งอำเภอโคกบึง จังหวัดปราจีนบุรี เมื่อวันที่ ๘ มิถุนายน ๒๕๑๔ โดยนาย ลอย ศรีเปี่ยม นายถวิล โพธิจินดา นายหอม อ่อนแสง นายทอง มงคล นายทองใบ (ไม่ทราบนามสกุล) คนบู้วย โรคเรื้อนของ ร.พ. ชานคามิลโล เป็นผู้พบ เนื่องจากได้พากันไปขุดดิน เพื่อปลูกข้าวโพด ห่างจาก ร.พ. ประมาณ ๑๕ เส้น ทางด้านทิศตะวันออกเฉียงเหนือ

พื้นที่บริเวณดังกล่าวนี้มีโคกเล็กๆ เตี้ยๆ อยู่ด้วยกันสามโคก นอกนั้นเป็นที่ราบ บุคคลทั้ง ๕ ได้ขุดพื้นที่โคกเพื่อปราบให้เรียบ ได้ขุดโคกลึกประมาณ ๒๕ ซม. ก็พบพระพุทธรูปองค์นี้ประทับนอนหงายอยู่ จึงพยายามขุดดินออก เป็นหลุมกว้างประมาณ ๑๕๐ ซม. ยาวประมาณ ๒.๑๕ ม. ก็ช่วยกันยกเอาพระพุทธรูปขึ้นจากหลุม แล้วจึงแจ้งต่อบาทหลวงมารีโน คารี กับ มร. แฟร์ผู้ปกครอง ร.พ. ให้ทราบ บาทหลวงมารีโน คารี จึงให้คนงานช่วยกันยกพระพุทธรูปดังกล่าวไปไว้บนโต๊ะยาวในโรงทอผ้าของ ร.พ. แล้วให้นายสนธิ สายพรหม ผู้ใหญ่บ้าน หมู่ที่ ๒ นำความไปแจ้งต่อนายศิริ ดวงที หัวหน้า



หน่วยศิลปากรที่ ๕ จังหวัดฉะเชิงเทรา ซึ่งมาปฏิบัติ
การอยู่ที่กิ่ง อ. โศภนบุรี

เมื่อหัวหน้าหน่วยศิลปากรทราบและได้มา
ตรวจพิจารณาแล้ว จึงขอรับพระพุทธรูปไปจากบาท
หลวงมารีโน คารี เมื่อวันที่ ๘ มิถุนายน ๒๕๑๔
ราษฎรชาวบ้านโศภนบุรีได้ทราบ เห็นว่าการกระทำ
ของนายศิริ ควงดี ไม่ชอบด้วยวิधिปฏิบัติของทางราช
การ และมีความประสงค์ที่จะนำมากราบไหว้บูชาเพื่อ
เป็นสิริมงคลแก่ชาวโศภนบุรีและจังหวัดใกล้เคียง จึง
พากันไปพบผู้แทนหนังสือพิมพ์ไทยรัฐ และได้เข้า
พบผู้ว่าราชการจังหวัดปราจีนบุรี (พลตรีชาย อุบล-
เดชประจักษ์) ผู้ว่าราชการจังหวัดปราจีนบุรีจึงสั่ง
ให้ปลัดอำเภอผู้เป็นหัวหน้าประจำกิ่ง อ. โศภนบุรี
หัวหน้าสถานีตำรวจภูธรกิ่งอำเภอโศภนบุรี และเจ้า
หน้าที่ตำรวจไปติดต่อกับผู้นำคืน

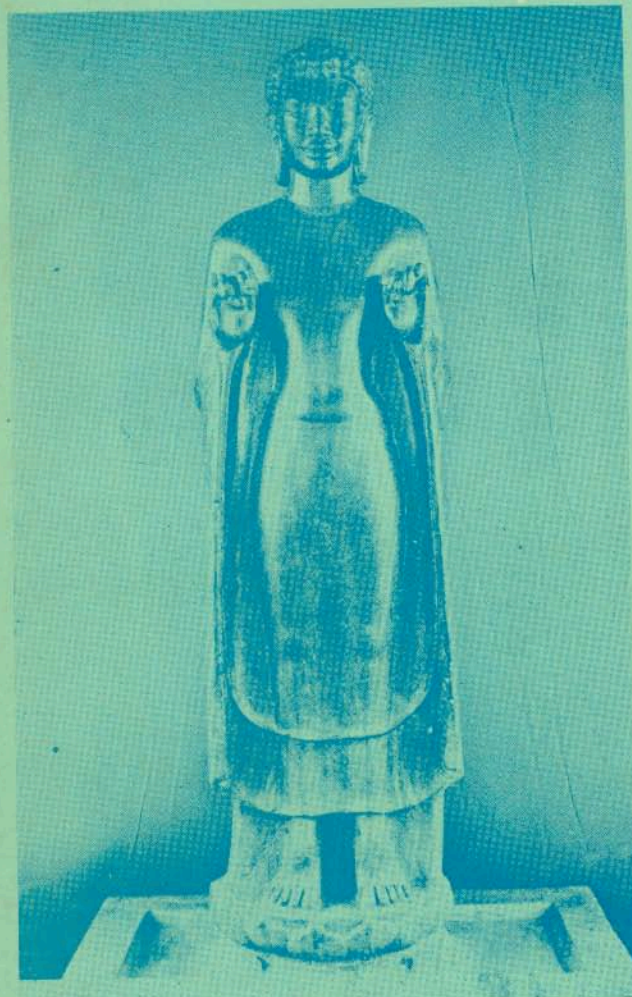
ในที่สุดหัวหน้ากิ่ง ๆ กับหัวหน้าสถานีตำรวจ
ภูธรกิ่ง ๆ ได้ไปขอความร่วมมือจากผู้บังคับกองสถานี
ตำรวจภูธรอำเภอเมืองฉะเชิงเทรา ผู้ว่าราชการจังหวัด
ฉะเชิงเทรา และนำกำลังตำรวจไปประมาณ ๒๐ คน

พระพุทธรูปศิลปะจำหลัก ประทับยืนปางเสด็จ
จากดาวดึงส์ (กระทำวิตรรกมทรหรือจับนิ้วพระหัตถ์ อัน
เป็นสัญลักษณ์ของธรรมจักรทั้งสองข้าง) ลักษณะขององค์
พระทั้งหมด ประทับยืนตรง ๆ ครองจีวรบางแนบติดพระองค์
พระอระแบนราบ ตรงบนพระองค์ (เอว) เห็นเป็นลอน
พระนาคและพระอุทรเล็กน้อย ระหว่างพระอุทร (ต้นขา) กับ
พระชงฆ์ (แข้ง) นั้น กระจ่าลอนพระชาฎ (หัวเข่า) ให้เห็น
ทั้งสองข้าง สันพระชงฆ์เป็นเหลี่ยมออกมาชัด พระบาท
ทั้งคู่ ประทับอยู่บนดอกบัว กลีบบัวใหญ่มีสันกลาง ตอนบน
ของกลีบบัวเป็นกลีบแหลม ซึ่งลักษณะกลีบบัวอย่างนี้จะมี
แก่ลักษณะบัวรองรับฐานพระในสมัยราชวงศ์สุโขทัย และ
หลังสุโขทัย ดังนั้นพระพุทธรูปองค์นี้ ควรจัดเป็นพุทธ-
ศิลปทวารวดีในประเทศไทย และน่าจะมียุคอยู่ในระหว่าง
พุทธศตวรรษที่ ๑๑ - ๑๓

ลักษณะการจำหลักพระหัตถ์เป็นปางเทศนา (วิตรรก
มูทรา) ทั้งสองข้างนั้น บ่งชี้ว่าเป็นเรื่องเฉพาะอันที่เดียว
เพราะพระพุทธรูปแบบนี้ ไม่เคยกระทำ ในประเทศอินเดีย
โดยเฉพาะพระพุทธรูปในสมัยราชวงศ์คุปตะ และหลังคุปตะ
ก็ไม่พบการจำหลักพระหัตถ์แบบวิตรรกมูทราทั้งสองข้างอย่าง
นี้ ฉะนั้นควรถือได้ว่า ลักษณะนี้เกิดขึ้นบนแผ่นดินไทย
ในสมัยทวารวดี

ส่วนลักษณะของพระหัตถ์นั้น บ่งถึงศิลปะแบบ
ทวารวดีทั่วไปอยู่แล้ว ไม่มีลักษณะพิเศษอันใดที่ควรจะ
พิจารณา จึงไม่ขอชี้แจงไว้ในที่นี้ อาจจะมีอยู่เพียงส่วนบน
ของพระเศียร น่าจะพบพระศรีมัทตอชนไปเห็นอกระมุน
มวยนั้น หากมีศรีมไม่ว่าจะเป็นตอมกลม หรือดอกบัวตูม
ก็ตาม การกำหนดอายุที่แล้วมา ก็ควรเปลี่ยนแปลงลงไปอีก
เพราะการทำพระศรีมุนั้น เกิดขึ้นตั้งแต่ตอนปลายสมัยหลัง
คุปตะ จนกระทั่งเป็นลักษณะประจำในศิลปะปาละ ซึ่งอาจ
กำหนดอายุได้ว่า ราวพุทธศตวรรษที่ ๑๓-๑๔ เมืองไทย
พบศรีมดังกล่าว จึงขอกำหนดอายุไว้ดังนี้ก่อน

คงเดช ประพัฒน์ทอง
คณะโบราณคดี มหาวิทยาลัยศิลปากร



ได้ไปขอรับพระพุทธรูปองค์นี้คืนจากหัวหน้าหน่วย
 คีลปากรที่ ๕ และนำเอาพระพุทธรูปองค์นี้กลับคืนมา
 ได้และได้นำมาตั้งบูชาไว้ ณ หน้าสถานที่ตำรวจภูธร
 กิ่งอำเภอโคกบึงคู่กับเสมาธรรมจักร ที่คนป่วยโรค
 เรื้อนซุกได้จากเนินดินใกล้ ๆ กันกับพระพุทธรูปและ
 บาทหลวงมารีโน คาริ เก็บรักษาไว้ และได้นำมา
 มอบให้ในภายหลัง

พระพุทธรูปองค์นี้มีส่วนสำคัญนี้ วัดจากพระ
 บาทถึงพระเศียรสูง ๑๖๓ ซม. รอบพระเศียร ๖๒^๑/_๒
 ซม. รอบพระองค์ทรงพระกุกุฎ (เอว) ๑๑ ซม. รอบ
 พระศอก ๔๒^๑/_๒ ซม. จากพระนาภี (ท้อง) ถึงพระบาท
 ๘๗^๑/_๒ ซม. ชายจีวรล่างกว้าง ๔๔^๑/_๒ ซม.

ฐานที่ประทับยืนทำด้วยหินติดกับองค์พระ
 พุทธรูปเป็นลักษณะบัวคว่ำบัวหงายกลม สูง ๑๖ ซม.
 รอบ ๑๓๒^๑/_๒ ซม. มีแกนใต้ฐานเป็นเตี้ยยาว ๑๑ ซม.

องค์พระพุทธรูปชำรุดแต่เดิมที่ปลายพระ
 กรรณขวา (หูขวา) และพระขนงซ้าย (คิ้วซ้าย) เล็ก

น้อยมีรอยชำรุดใหม่เพราะถูกจอบฟันที่พระโขนงขวา (คิ้วขวา) และที่ใต้พระขนิษฐา (นัยก้อย) มีรอยบินไปหน่อย ต่อมาพระเกตุมาลี (ยอดจุก) หลุดหายไป แต่เดินหาไม่พบ มีพระพุทธรูปลักษณะสวยงามมาก สันนิษฐานว่าเป็นฝีมือช่างสมัยทวารวดีรุ่นแรก มีพระพุทธรูปลักษณะดังนี้

พระเกตุมาลาเป็นท่อมสันเป็นกระจุก ไม่มีไรพระศก (เส้นผม) พระนลาต (หน้าผาก) คดเคี้ยว หลังพระเนตรนูน จนเกือบได้ระดับกันกับพระนลาต พระโขนงยาวเหยียดกับพระเนตรเป็นวง พระพักตร์แบนกว้างกลม พระโอษฐ์แฉะ พระหนุ (คาง) บานจีวรบางแนบชิดติดกับพระองค์ (พระพุทธรูปองค์นี้ส่งมาภูยิว) พระหัตถ์และพระบาทใหญ่ บั้วรองฐานกลีบใหญ่ กลางกลีบเป็นสัน มีกลีบเล็กแซม บั้วรองฐานมีบั้วคว่ำบั้วหงาย แต่เกษรหยาบ สันนิษฐานว่าเป็นพระทวารวดีรุ่นแรก ลักษณะคล้ายกันกับพระพุทธรูปอินเดียครั้งราชวงศ์คุปตะมีอายุประมาณ พ.ศ. ๑๑๐๐ ถึง พ.ศ. ๑๒๐๐

ธรรมจักรหินเขียว

ภายหลังจากขุดพบพระพุทธรูปหินสีเขียวปางเสด็จจากดาวดึงส์ และนำมาประดิษฐานไว้หน้าวิหารการกิงอำเภอกอเบ็ดแล้ว บาทหลวงมารีโน คาร์รี่ ได้นำธรรมจักร ทำด้วยหินสีเขียวซึ่งจมอยู่ในดินอีกโลกหนึ่งใกล้ ๆ กันกับที่พบพระพุทธรูปนั้นเองมามอบให้กับทางราชการกิงอำเภอกอเบ็ดเก็บรักษาไว้ให้ประชาชนผู้สนใจได้ชม ตั้งแต่วันที่ ๘ มิถุนายน ๒๕๑๔ และทางกิงฯ ได้จัดทำแท่นตั้งให้ประชาชนชมไว้ ณ หน้าหอพระพุทธรูปฯ จนปัจจุบันนี้ ส่วนสัถของธรรมจักรวัดเส้นผ่าศูนย์กลางได้ ๗๕ ซม. รวมวงกลมเดือย ๕๘ ซม. หนา ๒๕ ซม. ชำรุดหักหายไปครึ่งซีก ลักษณะลวดลายมีลายจำหลักทั้งรอบวงคุมที่กำ และที่กิง รอบวงคุมจำหลักเป็นเม็ดกลม ๆ เรียกว่าลายเนือง โดยรอบถักออกมาจำหลักลายบัวรวม ภายนอกจำหลักเป็นซี่กำซึ่งมีอยู่ ๑๘ ซี่ ปลายกำติดอยู่กับท้องกิง แต่ละซี่จำหลักกนกคล้ายบัวหัวเสารับกับท้องกิง ขอบกิงจำหลักเป็นลายก้านขด ส่วนกลางเป็นแกนสำหรับเสียบลงในที่รองรับพระธรรม

คำนำ

ผู้ใหญ่อำเภอ วงษ์เทศ มาปรารภกับผมว่า
อยากจะทำของที่ระลึกให้ไว้สำหรับกิ่งอำเภอ โคกบ๊ีบ
สักอย่างหนึ่ง ในฐานะที่ตนเป็นผู้ใหญ่บ้านหมู่ที่ ๑
ตำบลโคกบ๊ีบ มาเป็นเวลาสิบปี และจะต้องพ้น
จากตำแหน่งไปตามคำสั่งของคณะปฏิวัติ ฉบับที่ ๓๖๔
คำปรารภของผู้ใหญ่อำเภอฯ นี้ ตรงกับเป้าหมายของ
ผมอย่างยิ่ง จึงสนองตอบทันทีเพราะเห็นว่า ผู้ใหญ่
อำเภอฯ มีอะไรพร้อมอยู่แล้วหลายอย่าง เป็นต้นว่า

๑. ผู้ใหญ่อำเภอฯ เป็นมหาเปรียญเก่า
๒. ผู้ใหญ่อำเภอฯ เป็นกรรมการวัดต้นโพธิ์
และกรรมการสุขาภิบาลโคกบ๊ีบ
๓. ผู้ใหญ่อำเภอฯ มีบุตรซึ่งมีความรู้ความ
สามารถในเรื่องศิลปวัตถุโบราณ และมีโรงพิมพ์
อยู่แล้ว



พิมพ์ที่โรงพิมพ์ พิชเนต

๔๔ แพร่งสรรพศาสตร์ ถนนตะนาว กรุงเทพฯ

โทรศัพท์ ๒๒๒๘๕๐

นายสุจิตต์ วงษ์เทศ เป็นผู้จัดการ

นายชรรค์ชัย บุนปาน ผู้พิมพ์ผู้โฆษณา

เพื่อเป็นการเสริมความรู้ใคร่ขอชี้แจงเกี่ยวกับ
มูลเหตุแห่งการสร้างพระธรรมจักร ตามที่ได้ค้นคว้า
มาดังนี้ ก่อนที่พระพุทธเจ้าจะประสูตินั้น มีคัมภีร์
ทายลักษณะบอกไว้ว่าพระองค์ประกอบด้วยลักษณะ
ของมหาบุรุษ ๓๒ ประการ คือ ถ้าอยู่ครองฆราวาส
จักได้เป็นพระเจ้าจักรพรรดิ ถ้าออกบวรพชาจักได้
เป็นพระพุทธเจ้า

พระเจ้าจักรพรรดิมีสมบัติสำคัญเรียกว่ารัตนะ
๗ อย่างคือ จักรแก้ว, ช้างแก้ว, ม้าแก้ว, แก้ว
มณี, นางแก้ว, ชุนคลังแก้ว, ชุนพลแก้ว ใน ๗
อย่างนี้ จักรแก้วเป็นของสำแดงพระบรมเกศานุกาฬ
สำคัญที่สุด ตามคัมภีร์บาลีบอกไว้ว่า มีกำแพงสี่ มี
คุ่ม่ บริบูรณ์ด้วยอาการทุกอย่าง เมื่อจักรรัตนะบัง
เกิดแก่ราชาของใด พระราชาของนั้นก็จะเป็นพระเจ้า-
จักรพรรดิ

พระสิทธิทัตตะราชกุมารผู้ประกอบด้วยลักษณะ
มหาบุรุษ ๓๒ ประการ ไม่ทรงปรารถนาสมบัติพระ
เจ้าจักรพรรดิ แต่ทรงปรารถนาจะเป็นพระพุทธเจ้า
จึงเสด็จออกบวรพชาและทรงบำเพ็ญเพียรจนได้ตรัสรู้

เป็นพระพุทธเจ้า และได้โปรดประทานปฐมเทศนา
เป็นครั้งแรกแก่ปัญจวัคคีย์ ณ อสิปัตถนมฤคทายวัน
แขวงเมืองพาราณสี เมื่อวันอาสาฬหบูชา คือเพ็ญ
เดือน ๘ เทศนาครั้งแรกเรียกว่า “ปฐมเทศนา” และ
เรื่องที่พระพุทธเจ้าทรงใช้แสดงนั้นเรียกว่า “ธรรม-
จักรกัมปวัตน์สูตร” แปลว่า “พระสูตรว่าด้วยเรื่อง
พระพุทธเจ้าทรงหมุนล้อแห่งกรรม” ครั้นภายหลัง
พระพุทธเจ้าดับขันธปรินิพพานแล้ว จึงมีผู้สร้างรูป
แสดงเรื่องตามปางต่าง ๆ ขึ้น คือ ดอกบัวเป็นเครื่อง
หมายปางประสูติ, บัลลังก์กับต้นโพธิ์เป็นเครื่องหมาย
ปางตรัสรู้, ธรรมจักรกับกวางเป็นเครื่องหมายปาง
ปฐมเทศนา, พระสถูปเป็นเครื่องหมายปางปรินิพพาน
ธรรมจักรที่พบนี้มีเพียงครึ่งซีก อีกครึ่งซีกที่
หักชำรุดไปยังไม่พบ สำหรับกวางซึ่งเป็นของที่จะต้อง
มีคู่กับธรรมจักรก็ยังไม่พบเช่นเดียวกัน.



พระธรรมปิฎก
สมเด็จพระสังฆราช
เจ้าคณะสงฆ์ไทย
สมเด็จพระมหาลาภมุนี
เจ้าคณะสงฆ์ภาค ๓

การบวชนาค



พระธรรมธรไพฑูรย์ จูฑิตเปโม

เจ้าอาวาสวัดสมมติเทพกาปนาราม

ตำบลปากน้ำกระแสด อำเภอแกลง จังหวัดระยอง

การบวชเป็นบุญโดยตรง เพราะผู้บวชจะได้ศึกษาเล่าเรียนประพจน์และปฏิบัติธรรมวินัย เพื่อความบริสุทธิ์หลุดพ้นจากความชั่ว หรืออย่างน้อยก็เพื่อทำตนให้เป็นคนดี

ด้วยเหตุนี้ พ่อแม่หรือผู้ปกครองจึงนำลูกหลานเข้าบวช เพราะประสงค์บุญ คือความดีดังกล่าวแล้ว แต่ประเพณีการบวชในปัจจุบัน รู้สึกว่าเสื่อมทรามลงทุกที เพราะทั้งเจ้าภาพและผู้บวช พวกกันลืมจุดประสงค์ของการบวชเสียสิ้น มุ่งแต่การเลี้ยงเหล้ายาและความสนุกสนานเป็นที่ตั้ง โดยไม่คำนึงถึงผลแห่งความเสียหาย ถ้ามีโอกาสบวชลูกหลานแล้ว จักงานกันใหญ่โตทีเดียว ลงทุนไม่อัน เสียเงินเสียทองเท่าไรไม่ว่าขอให้ได้บวชลูกหลานก็แล้วกัน โดยเฉพาะ คือเหล้าต้องจัดเตรียมกันเป็นการใหญ่ บางรายมีการฆ่าวัว ควาย เชิญญาติพี่น้องมิตรสหายมาเลี้ยงกันอย่างสนุกสนาน ต้มกันจนเมามายทั้งเจ้าภาพและแขกหรือ บางทีนาคที่บวชก็พลอยเมาด้วยเหมือนกัน เพราะถ้าไม่ทำอย่างนั้นก็จะได้บุญน้อย นิมนต์พระไปสวดมนต์ก็เอ็ดอึงไปหมด ไม่มีคนฟัง รับศีลกลางคืน เหล้าพลางก็มี เมากันทั้งผู้หญิงผู้ชาย คนที่ไม่เมา

นั้นน้อย ยิ่งเวลาทำขวัญนาคฟังไม่ได้ศัพท์สำเนียง
อะไร ผู้ทำขวัญนาคก็มึนไปพลาง ว่าแหล่งสอนนาค
ไปพลาง ก่อนที่จะลงมือทำขวัญ มีการว่า สักเค
ซุ่มนุมนุทเวทาคด้วย คำว่าเวทาคา แปลว่าผู้ประเสริฐ
คือผู้มีความกษิณสูง โดยเฉพาะน้ำเมา เวทาคาเขา
ไม่ดื่มอย่างเด็ดขาด แต่ฉันเรากลับเชิญเวทาคามาร่วม
วงเหล้า ก็เวทาคาที่ไหนใครเขาจะมาเล่า ธรรมดา
เหล้าเมื่อดื่มเข้าไปแล้วก็เมา เมื่อเมาแล้วก็เสียสติ
สัมปชัญญะ พุคมากปากโป้งซ่า ๆ ซาก ๆ ไม่รู้ถุกผิด
หรือบางที่พูดไม่ได้เดิน ไก่หกเลยที่เดียว คุน้ออนาค
บ้างก็การทะเลาะวิวาทตีรันฟันแทงกัน บาดเจ็บหรือ
ถึงตายก็มี ถ้าเป็นเหล่าเดือนก็อาจถูกเจ้าพนักงาน
จับกุม เสียเงินเสียทองมิใช่น้อย โดยทั่ว ๆ ไปแล้ว
คุณเหมือนจะถือเอาการบวชเป็นที่ประชุมดื่มเหล้ากันให้
สนุกเท่านั้นเอง เข้าตำราขี้เมาที่เขากล่าวว่า

กินเหล้ากับ ไก่จะ ได้ ไปสวรรค์

กินเหล้ากับ เบียร์ จะ ได้ สำ เร็จ โส ดา บัน

กินเหล้ากับ หมู จะ ไป สัน นิพาน

ผู้ ใด ไม่กิน เหล้า จะ ถูก ไม้ ทัช ชน บาล

บวช ลูก บวช เค้า ต้อง กิน เหล้า กัน ให้ บาน

ทุกวันนี้ ไม่ว่างงานอะไรเอาเหล่าเป็นประธาน
บวชนาค ทอดกฐิน ทอดผ้าป่า ก็ดื่มเหล้า ทำบุญ
อายุ ทำบุญวันเกิด แต่งงาน ขึ้นบ้านใหม่ ก็ดื่มเหล้า
ผีตายก็ยี้ดื่มเหล้า คุเถิกพี่น้องชาวพุทธทั้งหลาย เรา
พากันลืมความจริงในพระพุทธศาสนาเสียหมดแล้ว
ปล่อยจิตใจให้ทำทรมานด้วยการดื่มน้ำเมา จนไม่รู้ว
าบุญและบาปคืออะไร

ประเพณีการบวชนาคของชาวไทยเลวลงทุกที
และรายไหนก็รายนั้น มีแต่เหล้าดื่มกันเมามายและเกิด
ความเสียหายตั้งกล่าวข้างต้น เพื่อร่วมมือช่วยกัน
แก้ไขเรื่องที่ไม่ดีขึ้น จึงใคร่จะขอร้องให้ญาติโยม
พี่น้องชาวพุทธทั้งหลาย เลิกการเลี้ยงเหล้าในงาน
บวชนาคเสียที่เถิด เป็นการเปิดศักราชใหม่ปี พ.ศ.
๒๕๐๘ ย้ำได้ทำต่อไปอีกเลย เราเลิกสิ่งที่ผิด ๆ กัน
เสียบ้าง แล้วมาทำในทางที่ถูก ร่วมมือกันทั้งฝ่าย
พระและฝ่ายฆราวาส แก้ไขสร้างเสริมประเพณี
การบวชนาคของเราให้เป็นวัฒนธรรมที่ดีงามต่อไป
เราอย่าสร้างสิ่งที่เสีย ๆ ให้ลูกหลานต่อไปอีกเลย
ถ้าเราไม่ร่วมมือช่วยกันแก้ไข แล้วใครเล่าจะแก้ไข

ผลร้ายก็ตกอยู่กับส่วนรวม คือ ตัวเราเอง หมู่คณะ
ตลอดถึงประเทศชาติ และพระศาสนา ในฐานะที่
เราเป็นชาวพุทธเจริญแล้วด้วยการศึกษา มีอารยธรรม
วัฒนธรรม ไม่แพ้ชาติใดในโลก จงพากันตื่นตา
ตื่นใจ ขำระล้างความเลวร้ายเข้าใจผิดและความหลง
งมงายเสียให้หมด แล้วใช้ปัญญาพิจารณาด้วยเหตุผล
สร้างตน สร้างครอบครัว สร้างประเพณีอารยธรรม
และวัฒนธรรมให้รุ่งเรืองต่อไปเถิด ทั้งนี้มิใช่ที่จะ
ห้ามมิให้ท่านค้มเกล้า ท่านอาจค้มได้ตามความพอใจ
ของท่าน เช่น ทำกิจกรรมการงานส่วนตัว กินเลี้ยง
ลงขัน แต่งงาน เทศกาลนักขัตฤกษ์ต่างๆ เพื่อต้อง
การความสนุกสนานรื่นเริงบ้างก็สุดแล้วแต่ท่านเอง
ขออย่างเดียวในงานบวชนาคให้เลิกค้มเกล้าเลี้ยงเกล้า
เสียที่เถิด ที่พูดมานี้บางท่านอาจคัดค้านว่าพระจะมา
เกี่ยวข้องกับค้มเกล้าของชาวบ้านด้วยเรื่องอะไร
เล่า ขอตอบว่าจริงของท่าน พระไม่ได้เกี่ยวข้องกับ
เลย แต่โดยมากเหล้ามักจะมาเกี่ยวกับพระ เพราะ
เมื่อทำบุญทานต่างๆ เช่น บวชนาค ทอดกฐิน ก็มา
นิมนต์พระ นำเอาพระมาร่วมวงเหล้าด้วย แล้วจะว่า

พระไม่เกี่ยวข้องอย่างไร พระท่านมีหน้าที่สอนคนให้
ละความชั่วประพฤติความดี เมื่อไม่ให้พระเกี่ยวข้อง
แล้ว จะให้ทำอะไร หรือจะพูดอีกว่าพระก็อย่า
เกี่ยวกับชาวบ้าน และชาวบ้านก็อย่าเกี่ยวกับพระ
กระนั้นหรือ พูดอย่างนั้นก็พูดไม่ได้ เพราะความจริง
แล้วพระกับชาวบ้านก็ยังเกี่ยวกันอยู่ โดยอาศัยหลัก
พุทธศาสนาเป็นสำคัญ ทั้งนี้สิ่งใดไม่ดีก็เลิกเสีย
บ้าง อย่าปล่อยให้ความชั่วมันสนุกใจมากนักเลย จง
ประพฤติตนให้ถูกต้องตามทำนองคลองธรรมทางพระ-
พุทธศาสนาตั้งคำกลอนว่า

คนจะงามงามน้ำใจใช้ใบหน้า

คนจะหวานหวานวาจาใช้ตาหวาน

คนจะแก้แก้ความรู้ใช้ข้อนาน

คนจะรวยรวยศีลทานใช้บ้านโต

อาศัยเหตุผลดังกล่าวแล้ว เมื่อผู้ใดจะบวชลูก
หลาน ขอให้งดการเลี้ยงเกล้าโดยเด็ดขาด จะได้เป็น
ประเพณีที่ดีงามต่อไป ใครได้รู้ได้เห็นก็จะชมว่าชาว
อำเภอแก่งท้าวทุกตำบลหมู่บ้าน เวลาบวชลูกหลาน
เขาไม่เลี้ยงเกล้ากันเลย นำสรรเสริญ นำอนุโมทนา
เหลือเกิน นี่แหละเรียกว่าเนือบุญแท้ ชนิดเลี้ยง

เหล้ายา ฆ่าวัวควาย เรียกว่า ทำบุญลงทุนด้วยบาป จะเอาความดีตรงไหน ท่านลองคิดดูว่า บวชลูกหลาน แต่ละคนต้องลงทุนเท่าไร อย่างน้อยๆ ก็ราว ๓,๐๐๐ บาท เงินทำบุญจริงๆ ก็ไม่เท่าไร แต่เป็นค่าเหล้า และอื่นๆ ที่ไม่จำเป็นเสียโดยมาก ถ้าไม่มีเงินติดบ้าน ต้องไปกู้ยืมเขามา ลูกหลานบวชเพียงหนึ่งพรรษาเสียแล้ว ใช้น้ำยังไม่ทันหมด การกระทำอย่างนี้ ท่านเห็นว่าได้ผลคุ้มค่ากับการลงทุนแล้วหรือ ถ้ามีลูกหลานบวชปีละคนหรือสองปีต่อหนึ่งคนแล้ว ท่านจะยากจนเพราะบวชลูกหลานนั่นเอง นับว่าเป็นภาวะที่หนักมาก

ได้กล่าวมาแล้วว่าการบวชเป็นบุญโดยตรง เนื้อแท้ก็ต้องให้ลูกหลานซึ่งอยู่ในวัยหนุ่มคะนองได้เข้ามาฝึกอบรมกันในพระพุทธศาสนา เพื่อจะได้เป็นคนดีต่อไป แล้วเรื่องอะไรที่จะต้องลงทุนฆ่าวัวควาย เลี้ยงเหล้ายากันใหญ่โตโดยใช่เหตุสิ้นเปลืองเปล่าๆ ถ้าหากยังขึ้นทำงั้นที่แล้วๆ มาเศรษฐกิจครอบครัวของท่านย่ำแย่ลงทุกที ประเพณีก็เสื่อมทราม ด้วยความ

สงสารและความปรารถนาดี จึงแนะนำอย่างนี้ หวังว่าบรรดาพี่น้องชาวพุทธคงร่วมมือโดยพร้อมเพรียงกัน หากท่านจะบวชลูกหลานในกาลต่อไป ขอแนะนำว่า เราควรจัดทำอย่างง่าย ๆ ซึ่งไม่ต้องลงทุนมาก ไม่ต้องเลี้ยงเหล้ายา คือ ประชุมญาติมิตร ผู้หลักผู้ใหญ่ ที่คุ้นเคยเคารพนับถือพอสมควร มาร่วมทำบุญสักวันหรือสองวัน แห่หน้าไปบวชเสร็จแล้วก็สนเรื่องหรือทำอย่างชนิดที่เรียกว่า โกงหัวเข้าโบสถ์เสียก็ได้ ใครจะว่า ไม่ต้องเอาเกียรติเอาหน้าอะไรกันดอก เพราะบุญไม่ได้อยู่ที่เกียรติและความมีหน้า แต่บุญคือ ความดีที่ได้จากการบวชต่างหาก ทำอย่างนี้ลงทุนน้อยแต่มีผลมาก เพราะเป็นธรรมมาธิปัตย์ คือ มุ่งธรรมเป็นใหญ่ พี่น้องชาวพุทธทั้งหลาย จงพิจารณาด้วยความเป็นธรรมเถิด จะเห็นความจริงในข้อนี้ คือ เราช่วยกันแยกบุญแยกบาปออกจากกันเสียบ้าง อย่าให้ปนกัน สิ่งที่เป็นบุญขอให้ เป็นบุญจริงๆ อย่าเอาบาปมาแซก ส่วนที่เป็นบาปเมื่อท่านยังละไม่ได้ ก็ให้พยายามชวนชวชเลิกละในโอกาสต่อไป อย่าปล่อยไปตามยถากรรม

คณะสงฆ์อำเภอแกลง จะมีความยินดีมาก ถ้าหากพี่น้องชาวพุทธได้ร่วมมือปฏิบัติตามคำขอร้อง เพราะเป็นบุญอย่างมหาศาลสำหรับส่วนรวม และเป็นประวัติศาสตร์ชิ้นหนึ่งที่ใครจะลืมไม่ได้ ด้วยเหตุผลกล่าวมาแล้วข้างต้น ทางคณะสงฆ์อำเภอนี้ จึงขอวิงวอนให้บรรดาพี่น้องชาวพุทธทราบทั่วกันว่า

๑. ในงานบวชนาคต้องงดการเลี้ยงเหล้า
๒. เจ้าภาพผู้จะบวชลูกหลานต้องมาติดต่อกับเจ้าอาวาสหรือพระอุปชฌายะ รับรองว่าจะไม่มีการเลี้ยงเหล้า
๓. เจ้าภาพรายใดยังฝ่าฝืน ไม่ปฏิบัติตามคำขอร้อง ห้ามมิให้เจ้าอาวาส และพระอุปชฌายะรับบวชอย่างเด็ดขาด

ตามคำขอร้องนี้ คณะสงฆ์ได้ตกลงกันในที่ประชุมเรียบร้อยแล้ว ถ้าเจ้าอาวาสหรือพระอุปชฌายะยังฝ่าฝืนก็จะมีโทษ ตามอาณัติสงฆ์ที่ตกลงกัน อนึ่งขอประกาศให้ทราบว่า ถ้าผู้ใดจะบวชลูกหลานต้องนำมาฝากวัดแต่เนิ่นๆ อย่างน้อย ๑ เดือน หรือตามกำหนดเวลาที่เจ้าอาวาสเห็นสมควรจะรับได้ เพื่อการ

เตรียมตัวบวช เว้นแต่ข้าราชการ เพราะคณะสงฆ์ได้ประชุมกำหนดคุณสมบัติของผู้ที่จะบวชไว้ดังนี้ คือ

- ก. ผู้จะบวชต้องศึกษาในศาสนาพิธี ให้มีความรู้ความจำเรื่องการขอบรรพชา และว่าได้ถูกต้องตรวจหน้า ถวายพรพระ ทำวัตรเช้า ค่า แสกงอาบัติ และอนุโมทนาวิธีให้ได้อ่อน มิฉะนั้นจะไม่ยอมรับบวช

อาศัยเหตุผลดังกล่าวมานี้ หวังว่าบรรดาพี่น้องชาวพุทธทั้งหลาย คงจะร่วมมือปฏิบัติตามคำวิงวอนขอร้อง ของทางการคณะสงฆ์โดยทั่วกัน ทั้งนี้ เพื่อปฏิวัติประเพณีเสื่อมโทรม และสร้างสถาบันการบวชให้ตั้งงามเป็นเยี่ยงอย่างแก่อนุชนคนรุ่นหลังต่อไปตลอดกาลนาน

คณะกรรมการสงฆ์อำเภอแกลง



ด้วยเหตุผลดังกล่าวนี้ จึงได้เสนอแนะว่าควร
 จะได้พิมพ์หนังสือเกี่ยวกับพระธรรมโมแจกเป็น
 ธรรมทานเป็นที่แน่ ผู้ใหญ่สำเภาฯ เห็นด้วยแต่ก็ถึง
 ว่า หนังสือเกี่ยวกับพระธรรมนี้รู้สึกว่าจะมีคนพิมพ์กัน
 มากแล้ว และประชาชนคนอ่านเห็นว่าจะเป็นยานอน
 หลับมากกว่า จึงขออนุญาตผมว่า หัวหน้าฯ มีเรื่อง
 อะไรดี ๆ เกี่ยวกับพระพุทธศาสนาพอที่จะอ่าน ไม่ให้
 ง่วงนอนบ้าง ผมก็บอกวัตถุประสงค์ทันทีว่า ขณะนี้
 ทางนี้มีพระพุทธรูปที่เก่าแก่อยู่องค์หนึ่งซึ่งรำลือไป
 ทั่วทิศ ประชาชนก็เลื่อมใสศรัทธามานมัสการกันเป็น
 ประจำ และทุกคนก็คงจะอยากทราบประวัติของท่าน
 หากจะได้พิมพ์ประวัติการได้มาของพระพุทธรูปดัง
 กล่าว และอื่นๆ ที่คนเคารพนับถือในกิ่งอำเภอโคก-
 บึงของเราไว้จำหน่ายหรือแจกแก่ผู้สนใจแล้ว จะ
 ได้กุศลผลบุญเอนกประการทีเดียว ผู้ใหญ่สำเภาฯ
 เห็นชอบด้วย ผมจึงเสริมต่อไปว่า นอกจากนั้นแล้วผม
 ได้เคยอ่านเรื่องการบวชนาคของพระธรรมธโชฬารีย์
 วิฑูเบโม เจ้าอาวาสวัดสมมติเทพธาปนาราม ตำบล
 ปากน้ำประแส อำเภอแกลง จังหวัดระยอง ซึ่งได้

จัดพิมพ์เป็นธรรมทานแจกจ่ายทั่วไปแล้ว รู้สึกว่าท่าน
 พระธรรมธฯ เขียนไว้ดีมาก หากจะช่วยท่านเผยแพร่
 ไปอีกก็จะได้ผลบุญเป็นทวีคูณ ผู้ใหญ่สำเภาฯ
 เห็นชอบอีก และตกลงทันที

ด้วยเหตุดังนี้ หนังสือที่ท่านถืออยู่ในมือขณะนี้
 จึงเป็นรูปเล่มขึ้นมาได้ และวันที่จะกล่าวถึงไม่ได้
 คือ คุณสวัสดิร สมโรตง ผู้ช่วยศึกษาธิการกิ่งอำเภอ
 โลกบึง และคุณสุจิตต์ วงษ์เทศ บุตรชายของผู้ใหญ่
 สำเภา วงษ์เทศ ซึ่งเป็นผู้มีส่วนช่วยเหลือในการ
 จัดทำหนังสือเล่มนี้เป็นอย่างดียิ่ง ผมขอถือโอกาส
 ขอบคุณไว้ ณ ที่นี้ด้วย

สำหรับผู้ใหญ่สำเภาฯ นั้นได้บอกกับผมว่า
 หากความดีของหนังสือเล่มนี้ จะพึงมีบ้างก็ขออุทิศ
 ความดีนั้นบันดาลให้บังเกิดเป็นกุศลผลบุญแก่ นาง-
 ดินใจ วงษ์เทศ ภรรยา ให้หายจากความทุกข์ทรมาน
 จากโรคร้ายไข้เจ็บปัจจุบันนี้ทุกประการเทอญ



จารีต เอี่ยมรอด
 ปลัดอำเภอผู้เป็นหัวหน้าประจำกิ่งอำเภอ โลกบึง

ประวัติ

ต้นโพธิ์ศรีมหาโพธิ์

ตามตำราทางพระพุทธศาสนากำหนดเจดีย์ไว้ ๔ อย่าง คือ ธาตุเจดีย์ ๑ บริโภคเจดีย์ ๑ ธรรมเจดีย์ ๑ อุเทสิกเจดีย์ ๑ ต้นโพธิ์ศรีมหาโพธิ์นั้นจัดอยู่ใน บริโภคเจดีย์ และเป็นสังหาริมวัตถุแบ่งภาคไปประดิษฐานที่อื่นได้

อาศัยเหตุดังนี้ ท่านจึงได้ศึกษาค้นคว้าและเชื่อว่า ต้นโพธิ์ศรีมหาโพธิ์ ณ วัดต้นโพธิ์ศรีมหาโพธิ์ นี้ เป็นต้นโพธิ์พันธุ์ศรีมหาโพธิ์จากพุทธคยาในประเทศอินเดีย มีอายุประมาณ ๒๐๐๐ ปี ถ้าต้นวัดโดยรอบประมาณ ๒๐ เมตร สูงประมาณ ๓๐ เมตร แผ่กิ่งก้านสาขาเป็นปริมณฑล มีเส้นผ่าศูนย์กลางประมาณ ๒๕ เมตร พุทธศาสนิกชนทั้งหลายถือว่าเป็นปูชนียสถานที่สำคัญ และกราบไหว้บูชามาแต่โบราณกาล โดยถือเอากลางเดือนห้า เป็นวันจัดงานนมัสการประจำปี มีประชาชนในจังหวัดใกล้เคียงและห่างไกลออกไปมานมัสการเป็นจำนวนมาก เรื่องราวของต้นโพธิ์ศรีมหาโพธิ์ มีนิทานตำนานและเรื่องเล่ากันต่อ ๆ มาดังนี้